

I V E C O • G R O U P

VÝROČNÍ ZPRÁVA

**IVECO CZECH REPUBLIC, A. S.
ZA ROK 2025**

1. VŠEOBECNÉ INFORMACE

Název: Iveco Czech Republic, a.s.
Sídlo: Dobrovského 74, Pražské Předměstí, 566 01 Vysoké Mýto
Právní forma: akciová společnost
Obchodní rejstřík: Krajský soud v Hradci Králové, složka B 936
Datum vzniku: 1. července 1993
Identifikační číslo: 48171131
Předmět podnikání: zámečnictví, nástrojářství

projektová činnost ve výstavbě

opravy ostatních dopravních prostředků a pracovních strojů

výroba, obchod a služby neuvedené v přílohách 1 až 3 živnostenského zákona Obory činnosti: výroba motorových a přípojných vozidel a karoserií, velkoobchod a maloobchod, výroba plastových a pryžových výrobků, mimoškolní výchova a vzdělávání, pořádání kurzů, školení, včetně lektorské činnosti, pronájem a půjčování věcí movitých, ubytovací služby, poradenská a konzultační činnost, zpracování odborných studií a posudků, poskytování software, poradenství v oblasti informačních technologií, zpracování dat, hostingové a související činnosti a webové portály, skladování, balení zboží, manipulace s nákladem a technické činnosti v dopravě

Silniční motorová doprava - osobní provozovaná vozidly určenými pro přepravu více než 9 osob včetně řidiče

2. INFORMACE O ČINNOSTI A VÝKONNOSTI ÚČETNÍ JEDNOTKY

Celkové roční tržby společnosti činily 37 091 mil. Kč a zaznamenaly tak více než 17,1% nárůst oproti roku předchozímu. Největší část tržeb (79 %) byla generována z prodeje vyrobených a nakoupených autobusů. Silné mezinárodní postavení závodu dokládá skutečnost, že 94 % vyrobených autobusů bylo exportováno do 25 zemí Evropy, Asie a Afriky, přičemž hlavními exportními destinacemi byly Francie, Itálie a Španělsko. Značka IVECO BUS opět potvrdila svou pozici lídra na českém trhu, když v roce 2025 dosáhla tržního podílu 38 % včetně minibusů na podvozku IVECO s karoserií Rošero a dále upevnila svou dominantní pozici na Slovensku, kde dosáhla působivého podílu 42 %.

Zbývající část tržeb byla realizována prodejem náhradních dílů a nakoupených nákladních automobilů. Trh užitkových vozidel nad 3,5 t byl v roce 2025 charakterizován stabilizací po předchozích volatilních letech a opatrným nákupním chováním zákazníků. Poptávka, která zůstala ve srovnání s předchozím rokem stabilní (+0,3%), byla ovlivněna především slabším ekonomickým růstem, tlakem na provozní náklady dopravců a odkládáním investic do obnovy vozových parků. To vytvářelo značný konkurenční tlak, který se výrazně promítal do výprodeje skladových zásob, objednávek nových vozidel, cenotvorby na trhu a následně i do možností generovat obchodní marži. Iveco v tomto měnícím se prostředí ztratilo 1,7% a dosáhlo tržního podílu 12,6 %, čímž obsadilo 2. místo na celkovém trhu. Tohoto výsledku bylo dosaženo zejména díky velmi silné pozici v segmentu Light (3,5–7,49 t), kde model Iveco Daily dlouhodobě potvrzuje své vedoucí postavení.

V roce 2025 výrobní závod ve Vysokém Mýtě dosáhl historického milníku – poprvé vyrobil více než 5 000 vozidel za jediný rok, konkrétně 5 303 kusů, což představuje nárůst o 14 % oproti roku 2024. V počátku roku se podařilo dokončit vozy z předchozího období a zastabilizovat procesy. Postupy, které v minulém roce představovaly významné provozní výzvy, byly systematicky konsolidovány a postupně převedeny do plynule fungujících procesů napříč celým závodem.

V roce 2025 společnost vykázala provozní zisk ve výši 3 212 mil. Kč. Zisk po zdanění činil 3 110 mil. Kč, což v porovnání s rokem 2024 představuje nárůst o 671 mil. Kč.

3. INFORMACE O AKTIVITÁCH V OBLASTI VÝZKUMU A VÝVOJE

V roce 2025 celková částka vynaložená v oblasti výzkumu a vývoje přesáhla 681 mil. Kč. Společnost pokračovala ve vývoji nových modelů řady Crossway.

Významná část aktivit byla zaměřena na nové autobusové legislativní požadavky, a to konkrétně na dokončení vývoje a zahájení výroby elektrických bateriových vozidel MY25 (dle legislativy R100.03) a vývoj nových požadavků v rámci evoluce předpisu ADAS GSR Cat C (Advanced Driver Assistance Systems), zavádějí systém ADMS (Advanced Driver Monitoring System). Plně se věnujeme legislativnímu projektu Euro 7 snižující emise spalovacích motorů.

K bezemisní verzi bateriového elektrického vozu řady Crossway ve verzi Low Entry, uvedeném do výroby v předchozím roce, se přidala další verze elektrifikovaného modelu Crossway Normal Floor HV, jehož vývoj byl dokončen v první polovině roku 2025 a uveden do výroby před koncem téhož roku. Tím jsme přispěli k další redukci

CO₂ v rámci Iveco Group V rámci inovace elektrifikované řady Low Entry probíhal v roce 2024 a 2025 vývoj Heat Pump, jako alternativy k elektrické klimatizaci, která radikálně snižuje GWP (“global warning potential”) našich výrobků. Heat Pump bude uvedena do výroby během roku 2026.

V oblasti spalovacích motorů se nadále věnujeme i alternativním a blendovaným palivům, konkrétně pohonu s palivem B100, který byl zaveden do výroby během roku 2024 jako flexifuel a během roku 2025 byl dokončen vývoj verze pro palivo B100 exclusive. Po úspěšně ukončeném vývoji modelu Crossway CNG Mild-hybrid byl tento model uveden do výroby během roku 2025.

V rámci evoluce všech modelových řad probíhají práce na projektu Next Gen. Dále byl zahájen projekt integrace nového EBS brzdového systému mBSP od společnosti ZF a byly zahájeny koncepční práce na projektu MY27 s bateriemi Gen3.

Dalším významným milníkem pro společnost je výstavba nového vývojového centra a zkušebny ve Vysokém Mýtě, jež bylo slavnostně uvedeno do provozu v květnu 2025.

4. INFORMACE Z PRACOVNĚ PRÁVNÍ OBLASTI

K 31. 12. 2025 zaměstnávala společnost celkem 3 875 zaměstnanců (včetně zaměstnanců v mimo evidenčním stavu, tj. na mateřské, rodičovské dovolené apod.), což ve srovnání s rokem 2024 představuje navýšení o 267 zaměstnanců. Do kmenových stavů bylo převedeno celkem 185 zapracovaných zaměstnanců agentur práce. Těmto zaměstnancům byl nabídnut pracovní poměr s cílem posílit a stabilizovat pracovní týmy kmenových zaměstnanců a snížit počet agenturních pracovníků. Také v roce 2025 pokračovala spolupráce s vybranými certifikovanými agenturami práce, které dočasně přidělily k výkonu práce do společnosti v průběhu roku 2025 v průměru 726 zaměstnanců v požadovaných profesích. Celkově se na aktivitách společnosti k 31. 12. 2025 podílelo 4 450 kmenových i agenturních zaměstnanců.

I v roce 2025 probíhaly náborové akce zaměstnanců. V našich řadách jsme tak mohli přivítat 361 nových spolupracovníků. V průběhu roku 2025 bylo zaměstnáno 274 zaměstnanců ze třetích zemí v rámci programu Kvalifikovaný zaměstnanec. Fluktuace zaměstnanců zahrnující všechny důvody odchodu v tomto roce byla 6,48 %. Věkový průměr zaměstnanců společnosti k 31. 12. 2025 činil 41,34 let. Kvalifikační struktura zaměstnanců je ze 7 % tvořena zaměstnanci s vysokoškolským vzděláním, 28 % zaměstnanců má úplné středoškolské vzdělání, 43 % zaměstnanců má výuční list a 22 % zaměstnanců má základní vzdělání. V roce 2025 pokračovaly společenské i preventivně zdravotní aktivity podporující loajalitu zaměstnanců i aktivity v oblastech sociální odpovědnosti a diversity. Toto úsilí bylo oceněno získáním mnoha prestižních ocenění, jako jsou hned dvě ocenění v soutěži TOP odpovědná firma 2025, druhé místo v prestižní anketě Zaměstnavatel Pardubického kraje do 5 000 zaměstnanců, ocenění Společensky odpovědná firma a získání druhého místa v kategorii Firma přátelská k ženám v rámci projektu Charta diversity 2025.

5. INFORMACE O AKTIVITÁCH V OBLASTI ŽIVOTNÍHO PROSTŘEDÍ

Z hlediska ochrany životního prostředí bylo s využitím programu EMS a nástrojů DOT Green Care dosaženo nižší specifické výrobní emise na metr olakované plochy, než stanoví legislativa ČR. V oblasti odpadového hospodářství společnost dosahuje konstantního výsledku. Stejně jako v předchozím období nachází 86,2 % odpadů své další uplatnění (recyklace, energetické a jiné využití). Zavedený systém řízení ochrany životního prostředí byl v září 2025 přezkoumán certifikační společností DNV v rámci pravidelného dohledového auditu, který potvrdil jeho soulad s požadavky standardu ISO 14001:2015. V oblasti životního prostředí bylo oceněno zejména třídění odpadů, které je na dobré úrovni.

Povinnosti vyplývající pro společnost ze zákona č. 542/2020 Sb., o výrobcích s ukončenou životností, jsou zajišťovány externími společnostmi. V Seznamu výrobců (pneumatiky) je společnost registrována pod evidenčním číslem 00138/15-PCZ. V roce 2025 dosáhla úroveň kvóty zpětného odběru odpadních pneumatik 80,48 %. Již nepotřebné pneumatiky lze odevzdat na veřejných místech zpětného odběru, která jsou vytvořena a spravována externí společností GREEN Logistics CZ s.r.o. Jejich kompletní seznam je k dispozici na webových stránkách Prodej a servis – IVECO BUS (Výrobky s ukončenou životností). Celkové náklady vynaložené společností na tuto aktivitu v roce 2025 činily 1 127,7 tis. Kč a složená kauce byla ve výši 283 tis. Kč.

V průběhu roku 2025 byla realizována informační kampaň a osvěta dle požadavků zákona č. 542/2020 Sb., o výrobcích s ukončenou životností, a následně § 2 vyhlášky č. 16/2022 Sb., o podrobnostech nakládání s některými výrobky s ukončenou životností. Vyhláška specifikuje distribuční kanály a způsoby realizace osvětové činnosti a informační kampaně. Informační letáky, ve kterých je zdůrazněna důležitost třídění a osobní odpovědnost koncových uživatelů za dopad výrobků s ukončenou životností na životní prostředí, byly zveřejněny na webových stránkách společnosti a také na webových stránkách www.zpetnyodber.eu/osveta/. Dále byly informační letáky předány na provozovny našich dealerů. Informační kampaň proběhla rovněž v periodickém časopise Karosář a ve Vysokomýtském zpravodaji a byly využity i sociální sítě (Facebook a Jobka).

Společnost se i nadále angažuje v oblasti životního prostředí a stejně jako v předchozích obdobích přispěla ke zlepšení stavu životního prostředí výsadbou stromů v hodnotě 100 000 Kč.

6. INFORMACE O OČEKÁVANÉM VÝVOJI SPOLEČNOSTI

V oblasti pohonů společnost nadále rozvíjí technologická řešení založená na různých typech energie. Portfolio zahrnuje jak vozidla se spalovacími motory určenými pro tradiční naftu, tak i modely využívající zemní plyn, bioplyn, parafinická paliva a hydrovegetativní oleje. V uplynulých letech byly do výroby úspěšně uvedeny také mild-hybridní varianty, mimo jiné ve spojení se zemním plynem.

V roce 2024 byla zahájena sériová výroba bateriového elektrického příměstského autobusu Crossway Low Entry. Na tento krok navázalo uvedení plně elektrického meziměstského modelu Crossway Normal Floor v roce 2025. Široké produktové rozpětí umožňuje volit optimální pohon v závislosti na provozních podmínkách a přepravní misi. Společnost je zároveň připravena plnit legislativní požadavky Euro 7 i cíle v oblasti snižování emisí CO₂, které představují významnou, avšak očekávanou výzvu.

Přechod k nízkoemisním a bezemisním řešením nadále ovlivňuje technologický vývoj v odvětví. Společnost se aktivně účastní procesu transformace a spolupracuje se zúčastněnými stranami, včetně vlád, dopravních orgánů, poskytovatelů energie a našich zákazníků s cílem zajistit, aby výrobky i služby odpovídaly aktuálním i budoucím legislativním a tržním požadavkům.

V souvislosti s elektrifikací produktů společnost poskytuje zákazníkům komplexní soubor navazujících služeb, který tvoří ucelený ekosystém zahrnující nejen vozidlo samotné, ale také nabíjecí infrastrukturu, konektivitu, údržbu, servisní podporu a zajištění přístupu k energetickým zdrojům. Tento přístup usnadňuje integraci elektrických vozidel do provozu a podporuje dlouhodobou udržitelnost dopravních systémů.

7. OSTATNÍ POVINNÉ INFORMACE

Společnost Iveco Czech Republic, a.s. nemá žádné pobočky a jiné části obchodního závodu v zahraničí.

Společnost nepřipravuje samostatnou zprávu o udržitelnosti. V souladu s §32g odst. 2 zákona č. 563/1991 Sb., o účetnictví, využívá výjimky pro dceřiné společnosti, neboť je zahrnuta do konsolidované zprávy o udržitelnosti sestavované mateřskou společností Iveco Group N.V., se sídlem Via Puglia n. 35, 101 56 Turín, Itálie. . Konsolidovaná zpráva o udržitelnosti Iveco Group je zveřejněna na webových stránkách mateřské společnosti (<https://www.ivecogroup.com/sustainability/publications>).

V roce 2025 společnost nepořídila vlastní akcie.

Po rozvahovém dni nenastaly žádné skutečnosti, které jsou významné pro naplnění účelu výroční zprávy.

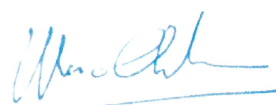
8. ROČNÍ ÚČETNÍ ZÁVĚRKA ZA BĚŽNÉ ÚČETNÍ OBDOBÍ

Roční účetní závěrka za běžné období je přílohou této výroční zprávy.

9. ZPRÁVA AUDITORA K VÝROČNÍ ZPRÁVĚ

Zpráva auditora je přílohou této výroční zprávy.

Ve Vysokém Mýtě dne 24. března 2026



Marco Chiarolini
člen představenstva

I V E C O • G R O U P

ROČNÍ ÚČETNÍ ZÁVĚRKA ZA BĚŽNÉ ÚČETNÍ OBDOBÍ

ÚČETNÍ ZÁVĚRKA K 31. PROSINCI 2025

Název společnosti: Iveco Czech Republic, a. s.
Sídlo: Dobrovského 74, Pražské Předměstí,
566 01 Vysoké Mýto
Právní forma: akciová společnost
IČO: 481 71 131

Součástí účetní závěrky:

Rozvaha

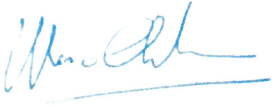
Výkaz zisku a ztráty

Přehled o změnách vlastního kapitálu

Přehled o peněžních tocích

Příloha

Účetní závěrka byla sestavena dne 24. března 2026.

Statutární orgán účetní jednotky	Podpis
Marco Chiarolini člen představenstva	

ROZVAHA
v plném rozsahu

k datu
31.12.2025
(v tisících Kč)

Iveco Czech Republic, a. s.
IČO 481 71 131

Dobrovského 74
Pražské Předměstí
566 01 Vysoké Mýto

		31.12.2025			31.12.2024
		Brutto	Korekce	Netto	Netto
	AKTIVA CELKEM	40 720 423	6 305 993	34 414 430	32 009 511
B.	Stálá aktiva	10 755 760	6 041 825	4 713 935	4 269 019
<i>B.I.</i>	<i>Dlouhodobý nehmotný majetek</i>	<i>4 961 771</i>	<i>2 323 023</i>	<i>2 638 748</i>	<i>2 316 735</i>
B.I.1.	Nehmotné výsledky vývoje	3 486 911	2 262 205	1 224 706	1 526 910
B.I.2.	Ocenitelná práva	61 298	59 496	1 802	4 367
B.I.2.1.	Software	61 298	59 496	1 802	4 367
B.I.4.	Ostatní dlouhodobý nehmotný majetek	1 322	1 322		
B.I.5.	Poskytnuté zálohy na dlouhodobý nehmotný majetek a nedokončený dlouhodobý nehmotný majetek	1 412 240		1 412 240	785 458
B.I.5.1.	Poskytnuté zálohy na dlouhodobý nehmotný majetek				
B.I.5.2.	Nedokončený dlouhodobý nehmotný majetek	1 412 240		1 412 240	785 458
<i>B.II.</i>	<i>Dlouhodobý hmotný majetek</i>	<i>5 793 806</i>	<i>3 718 802</i>	<i>2 075 004</i>	<i>1 952 100</i>
B.II.1.	Pozemky a stavby	2 237 965	1 189 942	1 048 023	799 481
B.II.1.1.	Pozemky	33 450		33 450	33 450
B.II.1.2.	Stavby	2 204 515	1 189 942	1 014 573	766 031
B.II.2.	Hmotné movité věci a jejich soubory	3 422 041	2 528 860	893 181	752 926
B.II.4.	Ostatní dlouhodobý hmotný majetek	2 011		2 011	2 011
B.II.4.3.	Jiný dlouhodobý hmotný majetek	2 011		2 011	2 011
B.II.5.	Poskytnuté zálohy na dlouhodobý hmotný majetek a nedokončený dlouhodobý hmotný majetek	131 789		131 789	397 682
B.II.5.1.	Poskytnuté zálohy na dlouhodobý hmotný majetek	2 162		2 162	1 262
B.II.5.2.	Nedokončený dlouhodobý hmotný majetek	129 627		129 627	396 420
<i>B.III.</i>	<i>Dlouhodobý finanční majetek</i>	<i>184</i>		<i>184</i>	<i>184</i>
B.III.1.	Podíly - ovládaná nebo ovládající osoba	184		184	184
C.	Oběžná aktiva	29 244 648	264 168	28 980 480	27 067 957
<i>C.I.</i>	<i>Zásoby</i>	<i>2 080 239</i>	<i>250 254</i>	<i>1 829 985</i>	<i>3 432 445</i>
C.I.1.	Materiál	934 238	171 630	762 608	817 671
C.I.2.	Nedokončená výroba a polotovary	543 956		543 956	2 204 116
C.I.3.	Výrobky a zboží	577 984	78 624	499 360	410 658
C.I.3.1.	Výrobky	178 622	44 597	134 025	250 306
C.I.3.2.	Zboží	399 362	34 027	365 335	160 352
C.I.5.	Poskytnuté zálohy na zásoby	24 060		24 060	
<i>C.II.</i>	<i>Pohledávky</i>	<i>27 132 219</i>	<i>13 914</i>	<i>27 118 305</i>	<i>23 330 277</i>
C.II.1.	Dlouhodobé pohledávky	201 692		201 692	152 632
C.II.1.4.	Odložená daňová pohledávka	201 692		201 692	152 632
<i>C.II.2.</i>	<i>Krátkodobé pohledávky</i>	<i>26 930 527</i>	<i>13 914</i>	<i>26 916 613</i>	<i>23 177 645</i>
C.II.2.1.	Pohledávky z obchodních vztahů	5 305 746	13 914	5 291 832	5 383 783
C.II.2.2.	Pohledávky - ovládaná nebo ovládající osoba	20 932 371		20 932 371	17 124 977
C.II.2.4.	Pohledávky - ostatní	692 410		692 410	668 885
C.II.2.4.3.	Stát - daňové pohledávky	42 252		42 252	
C.II.2.4.4.	Krátkodobé poskytnuté zálohy	204 473		204 473	209 717
C.II.2.4.5.	Dohadné účty aktivní	378 735		378 735	459 066
C.II.2.4.6.	Jiné pohledávky	66 950		66 950	102
<i>C.IV.</i>	<i>Peněžní prostředky</i>	<i>32 190</i>		<i>32 190</i>	<i>305 235</i>
C.IV.1.	Peněžní prostředky v pokladně	139		139	165
C.IV.2.	Peněžní prostředky na účtech	32 051		32 051	305 070
D.	Časové rozlišení aktiv	720 015		720 015	672 535
D.1.	Náklady příštích období	627 865		627 865	574 622
D.3.	Příjmy příštích období	92 150		92 150	97 913

		31.12.2025	31.12.2024
	PASIVA CELKEM	34 414 430	32 009 511
A.	Vlastní kapitál	22 514 061	20 113 654
A.I.	Základní kapitál	1 065 559	1 065 559
A.I.1.	Základní kapitál	1 065 559	1 065 559
A.II.	Ážio a kapitálové fondy	125 874	122 880
A.II.1.	Ážio	122 685	122 685
A.II.2.	Kapitálové fondy	3 189	195
A.II.2.1.	Ostatní kapitálové fondy	1 855	1 855
A.II.2.2.	Oceňovací rozdíly z přecenění majetku a závazků (+/-)	1 334	-1 660
A.III.	Fondy ze zisku	231 420	231 418
A.III.1.	Ostatní rezervní fondy	217 114	217 114
A.III.2.	Statutární a ostatní fondy	14 306	14 304
A.IV.	Výsledek hospodaření minulých let (+/-)	17 981 319	16 254 986
A.IV.1.	Nerozdělený zisk nebo neuhrazená ztráta minulých let (+/-)	17 981 319	16 254 986
A.V.	Výsledek hospodaření běžného účetního období (+/-)	3 109 889	2 438 811
B.+C.	Cizí zdroje	11 184 057	11 232 894
B.	Rezervy	1 256 643	1 088 773
B.I.	Rezerva na důchody a podobné závazky	61 623	55 741
B.IV.	Ostatní rezervy	1 195 020	1 033 032
C.	Závazky	9 927 414	10 144 121
C.I.	Dlouhodobé závazky	348 525	456 283
C.I.6.	Závazky - ovládaná nebo ovládající osoba	348 525	456 283
C.II.	Krátkodobé závazky	9 578 889	9 687 838
C.II.2.	Závazky k úvěrovým institucím	618	
C.II.3.	Krátkodobé přijaté zálohy	226 730	473 574
C.II.4.	Závazky z obchodních vztahů	7 825 075	7 621 103
C.II.6.	Závazky - ovládaná nebo ovládající osoba	60 820	436
C.II.8.	Závazky ostatní	1 465 646	1 592 725
C.II.8.1.	Závazky ke společníkům	3 187	7 111
C.II.8.3.	Závazky k zaměstnancům	164 284	142 597
C.II.8.4.	Závazky ze sociálního zabezpečení a zdravotního pojištění	94 643	80 197
C.II.8.5.	Stát - daňové závazky a dotace	341 687	229 192
C.II.8.6.	Dohadné účty pasivní	861 845	1 119 957
C.II.8.7.	Jiné závazky		13 671
D.	Časové rozlišení pasiv	716 312	662 963
D.2.	Výnosy příštích období	716 312	662 963

VÝKAZ ZISKU A ZTRÁTY
v druhovém členění

Iveco Czech Republic, a. s.
IČO 481 71 131

období končící k
31.12.2025
(v tisících Kč)

Dobrovského 74
Pražské Předměstí
566 01 Vysoké Mýto

		Období do 31.12.2025	Období do 31.12.2024
I.	Tržby z prodeje výrobků a služeb	28 301 932	23 438 832
II.	Tržby za prodej zboží	8 789 272	8 225 208
A.	Výkonová spotřeba	27 692 522	27 285 701
A.1.	Náklady vynaložené na prodané zboží	6 751 957	6 259 077
A.2.	Spotřeba materiálu a energie	17 269 026	17 520 377
A.3.	Služby	3 671 540	3 506 247
B.	Změna stavu zásob vlastní činnosti (+/-)	1 755 070	-1 711 107
C.	Aktivace (-)	-33 178	-35 096
D.	Osobní náklady	3 220 540	2 985 677
D.1.	Mzdové náklady	2 298 953	2 164 904
D.2.	Náklady na sociální zabezpečení, zdravotní pojištění a ostatní náklady	921 587	820 773
D.2.1.	Náklady na sociální zabezpečení a zdravotní pojištění	788 498	716 517
D.2.2.	Ostatní náklady	133 089	104 256
E.	Úpravy hodnot v provozní oblasti	678 672	383 466
E.1.	Úpravy hodnot dlouhodobého nehmotného a hmotného majetku	616 416	385 046
E.1.1.	Úpravy hodnot dlouhodobého nehmotného a hmotného majetku - trvalé	616 416	385 046
E.2.	Úpravy hodnot zásob	62 026	-2 468
E.3.	Úpravy hodnot pohledávek	230	888
III.	Ostatní provozní výnosy	14 619 646	12 782 598
III.1.	Tržby z prodaného dlouhodobého majetku		981
III.2.	Tržby z prodaného materiálu	58 841	39 501
III.3.	Jiné provozní výnosy	14 560 805	12 742 116
F.	Ostatní provozní náklady	15 184 941	13 119 377
F.2.	Prodaný materiál	31 901	22 589
F.3.	Daně a poplatky	8 020	9 501
F.4.	Rezervy v provozní oblasti a komplexní náklady příštích období	167 872	70 290
F.5.	Jiné provozní náklady	14 977 149	13 016 997
*	Provozní výsledek hospodaření (+/-)	3 212 282	2 418 620
VI.	Výnosové úroky a podobné výnosy	592 170	777 639
VI.1.	Výnosové úroky a podobné výnosy - ovládaná nebo ovládající osoba	592 170	777 639
J.	Nákladové úroky a podobné náklady	14 751	20 101
J.1.	Nákladové úroky a podobné náklady - ovládaná nebo ovládající osoba	14 751	20 101
VII.	Ostatní finanční výnosy	439 583	476 848
K.	Ostatní finanční náklady	276 589	541 208
*	Finanční výsledek hospodaření (+/-)	740 413	693 178
**	Výsledek hospodaření před zdaněním (+/-)	3 952 694	3 111 798
L.	Daň z příjmů	842 806	672 987
L.1.	Daň z příjmů splatná	891 866	677 721
L.2.	Daň z příjmů odložená (+/-)	-49 060	-4 734
**	Výsledek hospodaření po zdanění (+/-)	3 109 889	2 438 811
***	Výsledek hospodaření za účetní období (+/-)	3 109 889	2 438 811
*	Čistý obrát za účetní období	37 150 045	31 703 541

**PŘEHLED O ZMĚNÁCH
VLASTNÍHO KAPITÁLU**

Iveco Czech Republic, a. s.
IČO 481 71 131

období končící k
31.12.2025
(v tisících Kč)

Dobrovského 74
Pražské Předměstí
566 01 Vysoké Mýto

	Základní kapitál	Ážio	Kapitálové fondy	Fondy ze zisku, rezervní fond	Nerozdělený zisk nebo neuhrazená ztráta minulých let	Oceňovací rozdíly z přecenění majetku a závazků (+/-)	Statutární a ostatní fondy	Výsledek hospodaření běžného účetního období	VLASTNÍ KAPITÁL CELKEM
Stav k 31.12.2023	1 065 559	122 685	1 855	217 114	15 140 635	-450	8 060	1 579 852	18 135 310
Rozdělení výsledku hospodaření					1 070 594		50 001	-1 120 596	-1
Schválené podíly na zisku/dividendy								-459 256	-459 256
Výdaje z kapitálových fondů					43 756	450	-43 756		450
Přecenění derivátů						-1 660			-1 660
Výsledek hospodaření za běžné období								2 438 811	2 438 811
Zaokrouhlení					1		-1		
Stav k 31.12.2024	1 065 559	122 685	1 855	217 114	16 254 986	-1 660	14 304	2 438 811	20 113 654
Rozdělení výsledku hospodaření					1 669 698		54 123	-1 723 821	
Schválené podíly na zisku/dividendy					2 514			-714 990	-712 476
Výdaje z kapitálových fondů					54 121		-54 121		
Přecenění derivátů						2 994			2 994
Výsledek hospodaření za běžné období								3 109 889	3 109 889
Stav k 31.12.2025	1 065 559	122 685	1 855	217 114	17 981 319	1 334	14 306	3 109 889	22 514 061

**PŘEHLED O PENĚŽNÍCH
TOCÍCH (CASH FLOW)**

Iveco Czech Republic, a. s.
IČO 481 71 131

období končící k
31.12.2025
(v tisících Kč)

Dobrovského 74
Pražské Předměstí
566 01 Vysoké Mýto

		Období do 31.12.2025	Období do 31.12.2024
P.	Počáteční stav peněžních prostředků a peněžních ekvivalentů	305 235	88 919
	Peněžní toky z hlavní výdělečné činnosti (provozní činnost)		
Z.	Výsledek hospodaření před zdaněním	3 952 694	3 111 798
A.1.	Úpravy o nepeněžní operace	158 265	-317 720
A.1.1.	Odpisy stálých aktiv	616 415	385 046
A.1.2.	Změna stavu opravných položek a rezerv	230 126	68 711
A.1.3.	Zisk (ztráta) z prodeje stálých aktiv		-981
A.1.5.	Nákladové a výnosové úroky	-577 419	-757 538
A.1.6.	Úpravy o ostatní nepeněžní operace	-110 857	-12 958
A.*	Čistý provozní peněžní tok před změnami pracovního kapitálu	4 110 959	2 794 078
A.2.	Změna stavu pracovního kapitálu	1 542 708	-767 018
A.2.1.	Změna stavu pohledávek a časového rozlišení aktiv	70 826	-1 691 690
A.2.2.	Změna stavu závazků a časového rozlišení pasiv	-69 427	2 575 811
A.2.3.	Změna stavu zásob	1 541 309	-1 651 139
A.**	Čistý provozní peněžní tok před zdaněním	5 653 667	2 027 060
A.3.	Vyplacené úroky	-14 751	-20 101
A.4.	Přijaté úroky	592 170	816 199
A.5.	Zaplacená daň z příjmů za běžnou činnost	-841 797	-502 312
A.***	Čistý peněžní tok z provozní činnosti	5 389 289	2 320 846
	Peněžní toky z investiční činnosti		
B.1.	Výdaje spojené s nabytím stálých aktiv	-1 130 057	-994 122
B.2.	Příjmy z prodeje stálých aktiv		981
B.3.	Zápůjčky a úvěry spřízněným osobám	-3 770 531	-1 107 206
B.***	Čistý peněžní tok z investiční činnosti	-4 900 588	-2 100 347
	Peněžní toky z finančních činností		
C.1.	Změna stavu závazků z financování	-46 756	455 073
C.2.	Dopady změn vlastního kapitálu	-714 990	-459 256
C.2.6.	Vyplacené podíly na zisku / dividendy	-714 990	-459 256
C.***	Čistý peněžní tok z finanční činnosti	-761 746	-4 183
F.	Čistá změna peněžních prostředků a peněžních ekvivalentů	-273 045	216 316
R.	Konečný stav peněžních prostředků a peněžních ekvivalentů	32 190	305 235

Iveco Czech Republic, a. s.

Účetní závěrka k 31. prosinci 2025

Iveco Czech Republic, a. s.

Účetní závěrka k 31. prosinci 2025

1. POPIS SPOLEČNOSTI

Iveco Czech Republic, a. s., (dále jen „společnost“) je akciová společnost, která byla založena zakladatelskou listinou jako akciová společnost dne 9. 6. 1993 a vznikla zapsáním do obchodního rejstříku vedeného Krajským soudem v Hradci Králové dne 1. 7. 1993. Společnost sídlí ve Vysokém Mýtě, Pražské Předměstí, Dobrovského 74, PSČ 566 01, Česká republika. Identifikační číslo společnosti je 48171131. Hlavním předmětem její činnosti je výroba a prodej autobusů, prodej nákladních automobilů, výroba a prodej náhradních dílů.

V průběhu účetního období došlo k následujícím změnám údajů zapsaných v obchodním rejstříku:

a. Orgány společnosti:

Představenstvo

V souladu s čl. 23 odst. 8 stanov společnosti náleží do výlučné působnosti dozorčí rady volba člena představenstva a schvalování smluv o výkonu funkce. Funkční období člena představenstva pana Rodolfo Marchesi (datum narození 3. 4. 1981, bytem 10126 Turín, Corso Dante 68, Italská republika) skončilo dne 2. 7. 2025. Dozorčí rada na svém 90. zasedání dne 27. 11. 2025 pana Rodolfo Marchesi opětovně zvolila členem představenstva s účinností ode dne přijetí rozhodnutí. Na 157. zasedání představenstva dne 12. 12. 2025 byl pan Rodolfo Marchesi zvolen místopředsedou představenstva.

Souhrn změn v představenstvu v roce 2025:

Funkce	Původní člen	Den zániku členství a funkce	Nový člen	Den vzniku členství a funkce
Místopředseda	Rodolfo Marchesi	2. 7. 2025	Rodolfo Marchesi	27. 11. 2025 12. 12. 2025

Dozorčí rada

Funkční období člena dozorčí rady pana Domenico Nucery (zvoleného s účinností od 14. 4. 2022) uplynulo dne 14. 4. 2025. V souladu s čl. 24 odst. 8 stanov společnosti zvolila valná hromada dne 6. 5. 2025 za člena dozorčí rady pana Claudio Passerini (datum narození 20. 12. 1975, bytem 20129 Miláno, Via Leone Pancaldo 9, Italská republika) namísto pana Domenico Nucery. Pan Matteo Santamaria (datum narození 3. 10. 1980, bytem 10128 Turín, Corso Re Umberto 42, Italská republika), jenž byl s účinností od 14. 12. 2024 dozorčí radou jmenován náhradním členem do nejbližší valné hromady, byl valnou hromadou dne 6. 5. 2025 zvolen členem dozorčí rady na nové funkční období.

Dozorčí rada na svém 89. zasedání dne 18. 6. 2025 v souladu s čl. 24 odst. 7 stanov společnosti následně zvolila předsedou dozorčí rady pana Claudio Passerini, s účinností od téhož dne.

Souhrn změn v dozorčí radě v roce 2025:

Funkce	Původní člen	Den zániku členství a funkce	Nový člen	Den vzniku členství a funkce
Předseda	Domenico Nucera	14. 4. 2025	Claudio Passerini	6. 5. 2025 18. 6. 2025
Člen	Matteo Santamaria	6. 5. 2025	Matteo Santamaria	6. 5. 2025

Iveco Czech Republic, a. s.

Účetní závěrka k 31. prosinci 2025

Složení orgánů společnosti k 31. 12. 2025:

	Funkce	Jméno
Představenstvo	Předseda	Giorgio Zino
	Místopředseda	Rodolfo Marchesi
	Člen	Marco Chiarolini
	Člen	Alessandro Sezza
Dozorčí rada	Předseda	Claudio Passerini
	Člen	Matteo Santamaria
	Člen	Vlastislav Suchomel

Způsob jednání: Společnost zastupuje v celém rozsahu představenstvo, a to každý člen představenstva samostatně. Členové představenstva jsou oprávněni udělit plnou moc třetí osobě.

b. Ostatní skutečnosti:

Valná hromada společnosti konaná dne 6. 5. 2025 rozhodla podle § 375 a násl. zákona č. 90/2012 Sb., o obchodních korporacích, o nuceném přechodu všech akcií ve vlastnictví minoritních akcionářů na hlavního akcionáře, společnost IVECO FRANCE SAS, Porte E, 1 Rue des Combats du 24 Août 1944, 69200 Vénissieux, Francouzská republika, reg. č. 419 683 818. Rozhodnutí nabylo účinnosti uplynutím zákonné lhůty po jeho zápisu do obchodního rejstříku.

Výše protiplnění byla stanovena na 26 743 Kč za jednu akcii o jmenovité hodnotě 1 000 Kč. Přiměřenost protiplnění byla doložena znaleckým posudkem PricewaterhouseCoopers Česká republika, s.r.o. Protiplnění bylo vyplaceno prostřednictvím pověřené osoby v souladu s příslušnými ustanoveními ZOK. V důsledku tohoto rozhodnutí se hlavní akcionář stal jediným vlastníkem všech akcií společnosti.

Struktura akcionářů k 31. 12. 2025:

Akcionář/ Společník	% podíl na základním kapitálu
IVECO FRANCE SAS	100,00 %
Celkem	100,00 %

Skupina: Mateřskou společností společnosti je IVECO FRANCE, zjednodušená akciová společnost založená a existující podle francouzského práva, se sídlem 1 Rue des Combats du 24 Août 1944, porte E, 69200 Vénissieux, Francouzská republika, reg. číslo 419 683 818 a mateřskou společností celé skupiny byla k 31. 12. 2025 společnost Iveco Group N.V., akciová společnost, se sídlem Via Puglia n. 35, 10156 Turín, Italská republika, reg. číslo 83102701.

Společnost byla k 31. 12. 2025 součástí konsolidačního celku mateřské společnosti Iveco Group N.V.

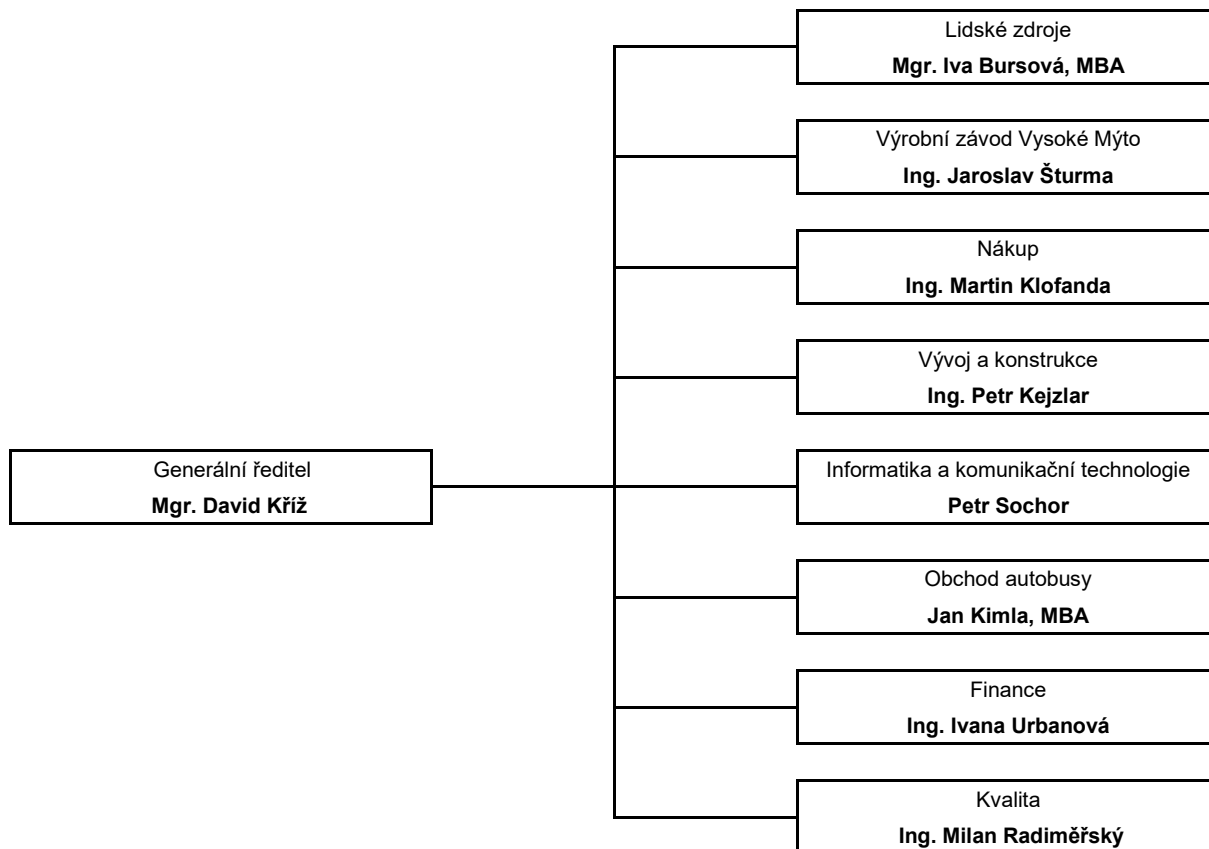
Společnost nemá žádné pobočky či jiné části obchodního závodu v zahraničí.

Společnost je mateřskou společností společnosti Iveco Slovakia s.r.o., se sídlem Dúbravská cesta 2, 841 04 Bratislava, Slovenská republika, IČO 35 765 704 a přiložená účetní závěrka je připravená jako samostatná. V souladu s českými účetními předpisy má společnost výjimku sestavovat konsolidovanou účetní závěrku z důvodu nevýznamnosti konsolidované účetní jednotky.

Iveco Czech Republic, a. s.

Účetní závěrka k 31. prosinci 2025

Společnost měla k datu 31. 12. 2025 následující organizační strukturu:



Iveco Czech Republic, a. s.

Účetní závěrka k 31. prosinci 2025

2. ZÁKLADNÍ VÝCHODISKA PRO VYPRACOVÁNÍ ÚČETNÍ ZÁVĚRKY

Příložená účetní závěrka byla připravena podle zákona o účetnictví a prováděcí vyhlášky k němu ve znění platném pro rok 2025 a 2024.

Účetní závěrka byla zpracována za předpokladu, že společnost bude nadále působit jako podnik s neomezenou dobou trvání.

3. OBECNÉ ÚČETNÍ ZÁSADY, ÚČETNÍ METODY A ODCHYLKY OD TĚCHTO METOD

Způsoby oceňování, které společnost používala při sestavení účetní závěrky za rok 2025 a 2024 jsou následující:

a) Dlouhodobý nehmotný majetek

Dlouhodobý nehmotný majetek se oceňuje v pořizovacích cenách, které obsahují cenu pořízení a náklady s pořízením související. Úroky a další finanční výdaje související s pořízením se nezahrnují do jeho ocenění.

Dlouhodobý nehmotný majetek vyrobený ve společnosti se oceňuje vlastními náklady, které zahrnují přímé materiálové a mzdové náklady a výrobní režijní náklady.

Dlouhodobý nehmotný majetek nad 100 tis. Kč je odepisován do nákladů na základě předpokládané doby životnosti příslušného majetku.

Náklady na technické zhodnocení dlouhodobého nehmotného majetku zvyšují jeho pořizovací cenu. Opravy a údržba se účtují do nákladů.

Odpisy

Odpisy jsou vypočteny na základě pořizovací ceny a předpokládané doby životnosti příslušného majetku. Předpokládaná životnost je stanovena takto:

	Počet let
Nehmotné výsledky vývoje	3 - 15
Software	3
Ostatní ocenitelná práva	8
Ostatní dlouhodobý nehmotný majetek (emisní povolenky)	-

Opravnou položku stanovuje vedení společnosti na základě vyhodnocení všech předpokládaných a očekávaných rizik, možností znehodnocení dlouhodobého nehmotného majetku nebo jeho ztrát.

b) Dlouhodobý hmotný majetek

Dlouhodobý hmotný majetek se oceňuje v pořizovacích cenách, které zahrnují cenu pořízení, náklady na dopravu, clo a další náklady s pořízením související. Úroky a další finanční výdaje související s pořízením se zahrnují do jeho ocenění.

Dlouhodobý hmotný majetek vyrobený ve společnosti se oceňuje vlastními náklady, které zahrnují přímé materiálové a mzdové náklady a výrobní režijní náklady.

Výnosy z prodeje výrobků vyrobených při zkouškách tohoto majetku před jeho uvedením do provozu se účtují do provozních výnosů.

Dlouhodobý hmotný majetek nad 80 tis. Kč se odepisuje po dobu předpokládané ekonomické životnosti.

Iveco Czech Republic, a. s.

Účetní závěrka k 31. prosinci 2025

Dlouhodobý hmotný majetek do 80 tis. Kč je účtován jednorázově do nákladů v roce pořízení, s výjimkou přípravků v hodnotě 15 - 80 tis. Kč, které jsou vykazovány jako dlouhodobý hmotný majetek.

Ocenění dlouhodobého hmotného majetku se snižuje o dotace ze státního rozpočtu.

Náklady na technické zhodnocení dlouhodobého hmotného majetku, pokud převýšilo u jednotlivého majetku v úhrnu za účetní období částku 80 tis. Kč, zvyšují jeho pořizovací cenu. Opravy a údržba se účtují do nákladů.

Odpisy

Odpisy jsou vypočteny na základě pořizovací ceny a předpokládané doby životnosti příslušného majetku. Předpokládaná životnost je stanovena takto:

	Počet let
Stavby	12 - 30
Hmotné movité věci a jejich soubory:	
Stroje, přístroje a zařízení	10 - 16
Dopravní prostředky	4 - 6
Inventář	8
Jiný dlouhodobý hmotný majetek	2 - 5

Opravnou položku stanovuje vedení společnosti na základě vyhodnocení všech předpokládaných a očekávaných rizik, možností znehodnocení dlouhodobého hmotného majetku nebo jeho ztrát.

c) Finanční majetek

Dlouhodobý finanční majetek tvoří zejména majetkové účasti v ovládaných a řízených osobách, které se oceňují v pořizovacích cenách, které zahrnují cenu pořízení a přímé náklady s pořízením související, např. poplatky a provize makléřům a burzám. Pokud dochází k poklesu účetní hodnoty u dlouhodobého finančního majetku, rozdíl se považuje za dočasné snížení hodnoty a je zaúčtován jako opravná položka.

d) Peněžní prostředky

Peněžní prostředky tvoří ceniny, peníze v hotovosti a na bankovních účtech.

V rámci skupiny Iveco Group NV je zaveden systém využívání volných peněžních prostředků jednotlivých společností skupiny v rámci tzv. „Cash pool“. Prostředky vložené do tohoto systému nebo využívané z tohoto systému k datu účetní závěrky jsou v rozvaze vykázány v položkách „Krátkodobé pohledávky – ovládaná nebo ovládající osoba“, případně „Krátkodobé závazky – ovládaná nebo ovládající osoba“ a změna stavu těchto prostředků je vykázána v přehledu o peněžních tocích v položce „Poskytnuté půjčky a úvěry“, případně „Změna stavu dlouhodobých závazků a dlouhodobých příp. Krátkodobých úvěrů“.

e) Zásoby

Nakupované zásoby se oceňují pořizovacími cenami s použitím metody pevných cen a oceňovacích rozdílů. Pořizovací cena zásob zahrnuje veškeré náklady související s jejich pořízením, zejména náklady na přepravu, clo, provize a další vedlejší pořizovací náklady.

Výrobky a nedokončená výroba (služby) se oceňují skutečnými vlastními náklady. Vlastní náklady zahrnují přímé materiálové náklady, mzdové náklady a výrobní režii. Výrobní režijní náklady zahrnují zejména nepřímý materiál, energie, služby, údržbu a opravy, nájemné, pojištění, leasingy, odpisy a relokované náklady centrálních útvarů. Tyto náklady jsou rozvrhovány na základě přímých výrobních hodin.

Iveco Czech Republic, a. s.

Účetní závěrka k 31. prosinci 2025

Ocenění zásob se snižuje prostřednictvím opravných položek, které společnost pravidelně vyhodnocuje. Opravné položky se tvoří zejména k zásobám pomaluobrátkovým, poškozeným nebo zásobám s omezenou možností dalšího využití.

f) Pohledávky

Pohledávky jsou oceňovány jmenovitou hodnotou, nakoupené pohledávky pořizovací cenou. Za účelem zohlednění rizika jejich nedobytnosti společnost vytváří opravné položky, které představují dočasné snížení hodnoty pohledávek na jejich odhadovanou realizační hodnotu.

Výše opravných položek je stanovována na základě obecného modelu zohledňujícího stáří pohledávek nebo individuálního posouzení, zejména s ohledem na dostupné informace o platební morálce dlužníka, očekávaném inkasu, právních krocích či jiné známé skutečnosti.

Opravné položky jsou účtovány do nákladů období, ve kterém bylo snížení hodnoty identifikováno.

g) Deriváty

Deriváty se prvotně oceňují pořizovacími cenami.

Deriváty se člení na deriváty k obchodování a deriváty zajišťovací. Zajišťovací deriváty jsou sjednány za účelem zajištění reálné hodnoty nebo za účelem zajištění peněžních toků. Aby mohl být derivát klasifikován jako zajišťovací, musí změny v reálné hodnotě nebo změny peněžních toků vyplývající ze zajišťovacích derivátů zcela nebo zčásti kompenzovat změny v reálné hodnotě zajištěné položky nebo změny peněžních toků plynoucích ze zajištěné položky a společnost musí zdokumentovat a prokázat existenci zajišťovacího vztahu a vysokou účinnost zajištění. V ostatních případech se jedná o deriváty k obchodování.

V příložené rozvaze jsou deriváty k obchodování vykázány jako součást jiných krátkodobých/dlouhodobých pohledávek, resp. závazků a jejich přecenění na reálnou hodnotu se účtuje do finančních nákladů, resp. výnosů.

Změny reálných hodnot derivátů, které jsou klasifikovány jako zajištění, se účtují do vlastního kapitálu a v rozvaze se vykazují prostřednictvím oceňovacích rozdílů z přecenění majetku a závazků.

h) Vlastní kapitál

Základní kapitál společnosti se vykazuje ve výši zapsané v obchodním rejstříku krajského soudu. Případné zvýšení nebo snížení základního kapitálu na základě rozhodnutí valné hromady, které nebylo ke dni účetní závěrky zaregistrováno, se vykazuje jako změny základního kapitálu. Vklady přesahující základní kapitál se vykazují jako ážio. Ostatní kapitálové fondy jsou tvořeny peněžitými či nepeněžitými vklady nad hodnotu základního kapitálu, dary do hmotného majetku apod.

Tvorba sociálního fondu vyplývá z ustanovení kolektivní smlouvy a příděl je zúčtován na základě rozhodnutí společnosti o rozdělení zisku, k jeho čerpání dochází v souladu s platnou kolektivní smlouvou.

Společnost ve vlastním kapitálu eviduje pohyby související se zaměstnaneckými benefity, na které je vytvářen sociální fond. Nároky na zaměstnanecké benefity jsou účtovány do nákladů. Čerpání sociálního fondu je vykazováno jako pohyb ve vlastním kapitálu, přičemž dochází ke snížení sociálního fondu ve prospěch disponibilní části vlastního kapitálu.

i) Cizí zdroje

Společnost vytváří rezervy na ztráty a rizika v případech, kdy lze s vysokou mírou pravděpodobnosti stanovit titul, výši a termín plnění při dodržení věcné a časové souvislosti. Rezerva k rozvahovému dni představuje nejlepší odhad nákladů, které pravděpodobně nastanou nebo v případě závazků tvoří částku, která je zapotřebí k jejich vypořádání.

Společnost tvoří rezervy zvláště pro jednotlivé segmenty nákladní automobily, autobusy, náhradní díly, kde se jedná zejména o záruky a svolávací kampaně.

Dlouhodobé i krátkodobé závazky se vykazují ve jmenovitých hodnotách.

j) Leasing

Společnost účtuje o najatém majetku tak, že zahrnuje leasingové splátky do nákladů a aktivuje v případě finančního leasingu příslušnou hodnotu najatého majetku v době, kdy smlouva o nájmu končí a uplatňuje se možnost nákupu. Splátky nájemného hrazené předem se časově rozlišují.

k) Devizové operace

Majetek a závazky pořízené v cizí měně se oceňují v českých korunách (v kurzu platném ke dni jejich vzniku vyhlášeným Českou národní bankou) a k rozvahovému dni byly položky peněžité povahy oceněny kurzem platným k 31. 12. vyhlášeným Českou národní bankou.

Realizované i nerealizované kurzové zisky a ztráty se účtují do finančních výnosů nebo finančních nákladů běžného roku.

l) Použití odhadů

Sestavení účetní závěrky vyžaduje, aby vedení společnosti používalo odhady a předpoklady, jež mají vliv na vykazované hodnoty majetku a závazků k datu účetní závěrky a na vykazovanou výši výnosů a nákladů za sledované období. Vedení společnosti stanovilo tyto odhady a předpoklady na základě všech jemu dostupných relevantních informací. Nicméně, jak vyplývá z podstaty odhadu, skutečné hodnoty v budoucnu se mohou od těchto odhadů odlišovat.

m) Účtování výnosů a nákladů

Výnosy a náklady se účtují časově rozlišené, tj. do období, s nímž věcně i časově souvisejí.

Výnosy jsou zaúčtovány k datu dodání výrobků a zboží v souladu s dodacími podmínkami Incoterms nebo k datu uskutečnění služeb a jsou vykázány po odečtení slev a daně z přidané hodnoty.

Úroky jsou časově rozlišovány na základě časové souvislosti dle nezaplacené části jistiny a platné úrokové sazby.

V souladu s principem opatrnosti společnost účtuje na vrub nákladů tvorbu rezerv a opravných položek na krytí všech rizik, ztrát a znehodnocení, která jsou ke dni sestavení účetní závěrky známa.

n) Daň z příjmů

Náklad na daň z příjmů se počítá za pomoci platné daňové sazby z účetního zisku zvýšeného nebo sníženého o trvale nebo dočasně daňově neuznatelné náklady a nezdaňované výnosy (např. tvorba a zúčtování ostatních rezerv a opravných položek, náklady na reprezentaci, rozdíl mezi účetními a daňovými odpisy atd.). Dále se zohledňují položky snižující základ daně (dary), odčitatelné položky (daňová ztráta, náklady na realizaci projektů výzkumu a vývoje) a slevy na dani z příjmů.

Iveco Czech Republic, a. s.

Účetní závěrka k 31. prosinci 2025

Výpočet odložené daně je založen na závazkové metodě vycházející z rozvahového přístupu. Při výpočtu odložené daně je použita sazba daně z příjmů platná v období, ve kterém budou daňový dluh nebo pohledávka uplatněny. Pokud tato sazba daně není známa, použije se sazba platná v příštím účetním období. Dorovnávací daň se při výpočtu odložené daně nezohledňuje.

Společnost je poplatníkem dorovnávací daně ve smyslu zákona č. 416/2023 Sb., o dorovnávacích daních, jelikož je součástí velké nadnárodní skupiny. Společnost při posuzování případné povinnosti hradit dorovnávací daň vychází z pravidel pro tzv. bezpečné přístavy (safe harbour) stanovených tímto zákonem a pravidly OECD.

o) Dotace

V případě dotací na provozní náklady vykazuje společnost skutečně přijatou výši dotací jako provozní výnos v účetním období, kdy vznikl právní nárok na dotační prostředky.

p) Následné události

Dopad událostí, které nastaly mezi rozvahovým dnem a dnem sestavení účetní závěrky, je zachycen v účetních výkazech v případě, že tyto události poskytly doplňující informace o skutečnostech, které existovaly k rozvahovému dni.

V případě, že mezi rozvahovým dnem a dnem sestavení účetní závěrky došlo k významným událostem zohledňujícím skutečnosti, které nastaly po rozvahovém dni, jsou důsledky těchto událostí popsány v příloze účetní závěrky, ale nejsou zaúčtovány v účetních výkazech.

q) Přepočty údajů v cizích měnách na českou měnu

Pokud přijaté nebo poskytnuté zálohy představují nedílnou část prodejní, resp. pořizovací ceny výrobku, zboží, služby, majetku nebo zásoby a očekává se dodání předmětu smluvního ujednání (tj. předpokládá se, že zálohy nebudou vypořádány vrácením peněžní částky, ale budou započteny vůči částce konečné faktury), nepředstavují tyto zálohy majetek a závazky vyjádřené v cizí měně a nejsou přepočteny kurzem ČNB platným k datu sestavení účetní závěrky. Z důvodu zachování věrného a poctivého obrazu finanční situace dle §7 Zákona 563/1991 Sb., o účetnictví, ve znění pozdějších předpisů se tímto postupem Společnost odchyluje od požadavků Českých účetních standardů, protože tyto zálohy nevystavují společnost žádnému kurzovému riziku a vykazování jakéhokoliv kurzového rozdílu z titulu těchto záloh by vedlo ke zkreslení ekonomické reality.

r) Čistý obrat za účetní období

Ukazatel čistého obratu byl stanoven součtem výnosů z prodeje výrobků, zboží a z poskytování služeb a dále výnosů z prodeje materiálu. Jde pouze o vybrané výnosy, na kterých je založen obchodní model účetní jednotky, určené s přihlédnutím k odvětví a trhu, na kterém účetní jednotka působí a k podstatě činnosti pro zákazníky.

Iveco Czech Republic, a. s.

Účetní závěrka k 31. prosinci 2025

4. DLOUHODOBÝ MAJETEK

a) Dlouhodobý nehmotný majetek (v tis. Kč)

POŘIZOVACÍ CENA

Popis	Počáteční zůstatek	Přírůstky	Vyřazení	Převody	Konečný zůstatek
Nehmotné výsledky vývoje	3 426 326	-	-	60 585	3 486 911
Software	63 497	-	-2 444	245	61 298
Ostatní ocenitelná práva	805	-	-805	-	-
Ostatní dlouhodobý nehmotný majetek	1 350	-	-28	-	1 322
Nedokončený dlouhodobý nehmotný majetek	785 458	687 716	-	-60 934	1 412 240
Celkem 2025	4 277 436	687 716	-3 277	-104	4 961 771
Celkem 2024	3 580 108	697 080	-	248	4 277 436

OPRAVNÉ POLOŽKY A OPRÁVKY

Popis	Počáteční zůstatek	Odpisy	Vyřazení	Konečný zůstatek	Opravná položka	Účetní hodnota
Nehmotné výsledky vývoje	-1 899 416	-362 789	-	-2 262 205	-	1 224 706
Software	-59 130	-2 810	2 444	-59 496	-	1 802
Ostatní ocenitelná práva	-805	-	805	-	-	-
Ostatní dlouhodobý nehmotný majetek	-1 350	-	28	-1 322	-	-
Nedokončený dlouhodobý nehmotný majetek	-	-	-	-	-	1 412 240
Celkem 2025	-1 960 701	-365 599	3 277	-2 323 023	-	2 638 748
Celkem 2024	-1 788 691	-172 010	-	-1 960 701	-	2 316 735

V nehmotných výsledcích vývoje jsou zahrnuty zejména výdaje na vývoj nakoupené od spřízněných osob. Tyto výdaje jsou rozděleny do jednotlivých položek podle projektů. V roce 2025 pokračovaly vývojové aktivity zaměřené na elektromobilitu a asistenční systémy. Asistenční systémy ADAS (Advanced Driver-Assistance Systems) kategorie B pro autobusy řady Crossway NF, Crossway LE a Evadys byly rozšířeny o systémy kategorie C. Plně elektrické autobusy Crossway NF a Crossway LE byly dále zdokonalovány, aby lépe vyhovovaly požadavkům zákazníků.

Další práce se týkaly vylepšení a modifikací sériových řešení podle nových požadavků zákazníků pro modely Crossway NF, Crossway LE a Evadys.

Licence jsou odpisovány po dobu životnosti, jak je stanoveno v příslušné smlouvě.

Nedokončený dlouhodobý nehmotný majetek představuje zejména výdaje na vývoj.

Iveco Czech Republic, a. s.

Účetní závěrka k 31. prosinci 2025

b) Dlouhodobý hmotný majetek (v tis. Kč)

POŘIZOVACÍ CENA

Popis	Počáteční zůstatek	Přírůstky	Vyřazení	Dotace	Převody	Konečný zůstatek
Pozemky	33 450	-	-	-	-	33 450
Stavby	1 885 200	-	-	-	319 315	2 204 515
Hmotné movité věci a jejich soubory	3 140 036	408	-38 702	-	320 299	3 422 041
Jiný dlouhodobý hmotný majetek	2 011	-	-	-	-	2 011
Nedokončený dlouhodobý hmotný majetek a poskytnuté zálohy	397 682	374 562	-	-	-640 455	131 789
Celkem 2025	5 458 379	374 970	-38 702	-	-841	5 793 806
Celkem 2024	5 023 579	471 715	-33 758	-	-3 157	5 458 379

OPRAVNÉ POLOŽKY A OPRAVKY

Popis	Počáteční zůstatek	Odpisy	Prodeje, likvidace	Vyřazení	Konečný zůstatek	Opravná položka	Účetní hodnota
Pozemky	-	-	-	-	-	-	33 450
Stavby	-1 119 169	-70 773	-	-	-1 189 942	-	1 014 573
Hmotné movité věci a jejich soubory	-2 387 110	-180 452	-	38 702	-2 528 860	-	893 181
Jiný dlouhodobý hmotný majetek	-	-	-	-	-	-	2 011
Nedokončený dlouhodobý hmotný majetek a poskytnuté zálohy	-	-	-	-	-	-	131 789
Celkem 2025	-3 506 279	-251 225	-	38 702	-3 718 802	-	2 075 004
Celkem 2024	-3 326 871	-213 166	-	33 758	-3 506 279	-	1 952 100

Na pozemky a budovy společnosti existují věcná břemena chůze a jízdy a další věcná břemena blíže specifikovaná v katastru nemovitostí.

Přírůstky v roce 2025 představují především stavební investice na dokončení vývojové dílny a jejího vybavení, do výstavby parkovacího domu, do obnovy výrobního zařízení a investice do přípravků.

c) Dlouhodobý finanční majetek

Společnost eviduje ve svém dlouhodobém finančním majetku investici do dceřiné společnosti Iveco Slovakia, s.r.o., Bratislava ve výši 184 tis. Kč (100 % základního kapitálu).

Podíl společnosti na vlastním kapitálu společnosti Iveco Slovakia, s.r.o., se sídlem Dúbravská cesta 2, 841 04 Bratislava k 31. 12. 2025 a k 31. 12. 2024 činí 128 197 tis. Kč a 121 289 tis. Kč na základě auditorem neověřené účetní závěrky společnosti Iveco Slovakia, s.r.o.

Na základě konečné zprávy likvidátora o průběhu likvidace společnosti Motokov a.s. v likvidaci, IČO: 00000949, ISIN CZ 0008412558 společnost v roce 2024 vyřadila finanční majetek v hodnotě 50 tis. Kč, který představoval 500 ks akcií o nominální hodnotě 100 Kč za jednu akcii společnosti Motokov a.s.

Iveco Czech Republic, a. s.

Účetní závěrka k 31. prosinci 2025

5. ZÁSoby

Ocenění nepotřebných, zastaralých a pomaluobrátkových zásob se snižuje na odhadovanou prodejní cenu prostřednictvím účtu opravných položek, který se v příložené rozvaze vykazuje ve sloupci korekce.

Opravná položka byla stanovena vedením společnosti k 31. 12. 2025 a k 31. 12. 2024 ve výši 250 254 tis. Kč a ve výši 188 227 tis. Kč na základě rozboru stáří a použitelnosti jednotlivých položek zásob (viz bod 7).

K 31. 12. 2025 společnost vykázala poskytnuté zálohy na materiál v částce 24 060 tis. Kč.

6. POHLEDÁVKY

K 31. 12. 2025 a k 31. 12. 2024 pohledávky po lhůtě splatnosti více než 90 dní činily 109 733 tis. Kč a 48 826 tis. Kč.

K 31.12.2025 daňové pohledávky představují zejména pohledávku z titulu DPH.

Dohadné účty aktivní zahrnují dohady na dorovnání cen se spřízněnými osobami a dohady na přefakturace nákladů na reklamace a jsou účtovány do výnosů období, do nichž věcně přísluší.

Pohledávky za spřízněnými osobami (viz bod 18).

Jiné pohledávky k 31. 12. 2025 představují pohledávku z hedgingu a pohledávku za zaměstnanci a k 31. 12. 2024 představují pohledávku za zaměstnanci.

7. OPRAVNÉ POLOŽKY

Opravné položky vyjadřují přechodné snížení hodnoty aktiv (uvedených v bodech 4, 5 a 6).

Změny na účtech opravných položek (v tis. Kč):

Opravné položky k:	Zůstatek k 31. 12. 2023	Tvorba	Zúčtování	Zůstatek k 31. 12. 2024	Tvorba	Zúčtování	Zůstatek k 31. 12. 2025
Zásobám	190 695	62 958	65 426	188 227	98 790	36 763	250 254
Pohledávkám	12 795	12 146	11 257	13 684	10 066	9 836	13 914
Celkem	203 490	75 104	76 683	201 911	108 856	46 599	264 168

8. KRÁTKODOBÝ FINANČNÍ MAJETEK A PENĚŽNÍ PROSTŘEDKY

Struktura krátkodobého finančního majetku (v tis. Kč)

	Stav k 31. 12. 2025	Stav k 31. 12. 2024
Pokladna a ceniny	139	165
Běžné účty	32 051	305 070
Celkem	32 190	305 235

K 31. 12. 2025 a 31. 12. 2024 měla společnost účet s omezeným disponováním ve výši 100 tis. Kč a 111 tis. Kč. Na tomto účtu jsou rezervovány finanční prostředky na výplatu dividend minoritním akcionářům z let 2022 a 2023.

Iveco Czech Republic, a. s.

Účetní závěrka k 31. prosinci 2025

Na vázaném účtu v souladu s požadavky zákona č. 542/2020 Sb. o výrobcích s ukončenou životností měla společnost složenou kauci ve výši 283 tis. Kč.

9. ČASOVÉ ROZLIŠENÍ AKTIV

Náklady příštích období k 31. 12. 2025 a k 31. 12. 2024 byly ve výši 627 865 tis. Kč a 574 622 tis. Kč. V roce 2025 zahrnují časové rozlišení nákladů vztahující se k budoucím subdodávkám na africké trhy. Související výnosy k těmto subdodávkám jsou vykázány jako výnosy příštích období (viz bod 12).

10. VLASTNÍ KAPITÁL

Základní kapitál společnosti se skládá z 1 065 559 akcií plně upsaných a splacených, s nominální hodnotou 1 000 Kč.

Jediný akcionář společnosti, IVECO FRANCE SAS, rozhodl dne 20. 6. 2025 o rozdělení hospodářského výsledku za rok 2024, který činil 2 438 811 tis. Kč. Bylo schváleno vyplacení dividendy jedinému akcionáři ve výši 714 990 tis. Kč, přičemž dividendu ze zisku za rok 2024 představovala 671 Kč na jednu akcii před zdaněním. Současně bylo rozhodnuto o převodu části zisku za rok 2024 ve výši 54 123 tis. Kč do sociálního fondu a zbývající část zisku ve výši 1 669 698 tis. Kč byla převedena na účet nerozděleného zisku minulých let.

Akcionáři na zasedání valné hromady dne 9. 4. 2024 přijali potřebnou nadpoloviční většinou hlasů přítomných akcionářů rozhodnutí o rozdělení zisku společnosti za rok 2023. Akcionáři rozhodli, že částka ve výši 459 256 tis. Kč ze zisku společnosti vykázaného v řádné účetní závěrce za rok 2023 v celkové výši 1 579 852 tis. Kč bude rozdělena mezi akcionáře jako podíl na zisku za rok 2023 (dividenda). Dividenda ze zisku za rok 2023 činí 431 Kč na jednu akcii před zdaněním. Dále akcionáři rozhodli, že částka ve výši 50 001 tis. Kč bude přidělena do sociálního fondu.

O rozdělení zisku společnosti za rok 2025 rozhodne jediný akcionář při výkonu působnosti valné hromady na základě předloženého návrhu představenstva společnosti.

11. REZERVY

Změny na účtech rezerv (v tis. Kč):

Rezervy	Zůstatek k 31. 12. 2023	Tvorba rezerv	Zúčtování rezerv	Zůstatek k 31. 12. 2024	Tvorba rezerv	Zúčtování rezerv	Zůstatek k 31. 12. 2025
Rezerva na důchody a podobné závazky	64 609	26 346	35 214	55 741	5 993	111	61 623
Rezerva na nevybranou dovolenou	49 913	15 918	-	65 831	13 269	-	79 100
Rezerva na svolávací kampaně autobusy	37 463	23 125	32 099	28 489	62 629	31 974	59 144
Rezerva na záruky autobusy	609 162	352 519	306 076	655 605	905 557	790 300	770 862
Rezerva na záruky nákladní automobily	257 335	1 370 089	1 344 317	283 107	327 625	324 818	285 914
Celkem	1 018 482	1 787 997	1 717 706	1 088 773	1 345 073	1 147 203	1 256 643

Tvorba rezerv a zúčtování rezerv představuje veškeré pohyby na daných titulech rezerv od 1.1.2025 do 31.12.2025. Částka zúčtování tedy může převyšovat hodnotu konce předcházejícího roku.

Rezervy na důchody a podobné závazky představují především rezervu na zaměstnanecké benefity dle kolektivní smlouvy ve výši 61 623 tis. Kč.

Iveco Czech Republic, a. s.

Účetní závěrka k 31. prosinci 2025

12. ZÁVAZKY

Dlouhodobé závazky

Závazky vůči spřízněným osobám (viz bod 18).

Krátkodobé závazky

K 31. 12. 2025 a 31. 12. 2024 měla společnost zálohy v částce 226 730 tis. Kč a v částce 473 574 tis. Kč. Přijaté zálohy se vztahují především k probíhajícím smluvním subdodávkám na africkém trhu a k budoucím dodávkám autobusů.

K 31. 12. 2025 a 31. 12. 2024 měla společnost krátkodobé závazky po lhůtě splatnosti více než 90 dní v částce 38 978 tis. Kč a v částce 92 590 tis. Kč.

K 31. 12. 2025 a 31. 12. 2024 společnost eviduje 94 643 tis. Kč a 80 197 tis. Kč závazků pojistného na sociální a zdravotní zabezpečení, které byly splatné v lednu následujícího roku.

Dohadné účty pasivní zahrnují především nevyfakturované dodávky materiálu a služeb, bonusy, provize a cenová narovnání pro transakce se spřízněnými osobami.

K 31.12.2025 daňový závazek představuje zejména závazek z titulu daně z příjmů.

Výnosy příštích období k 31. 12. 2025 a k 31. 12. 2024 v částce 716 312 tis. Kč a 662 963 tis. Kč zahrnují časové rozlišení výnosů vztahující se k budoucím subdodávkám na africké trhy. Související náklady k těmto subdodávkám jsou vykázány jako náklady příštích období (viz bod 9).

Závazky vůči spřízněným osobám (viz bod 18).

13. DERIVÁTY

Společnost má uzavřené smlouvy o derivátech, o kterých se účtuje jako o derivátech k obchodování. K 31. 12. 2025 a 31. 12. 2024 společnost přecenila deriváty na reálnou hodnotu a kladné, resp. záporné reálné hodnoty derivátů jsou vykázány v jiných pohledávkách, resp. v jiných závazcích.

V následující tabulce je uveden přehled nominálních částek a kladných a záporných reálných hodnot otevřených derivátů k obchodování k 31. 12. (v tis. Kč):

	2024			2025		
	Smluvní/ Nominální	Reálná hodnota		Smluvní/ Nominální	Reálná hodnota	
		Kladná	Záporná		Kladná	Záporná
Měnové forwardy	218 650 tis.EUR	-	12 011 tis. Kč	144 000 tis EUR	65 471 tis. Kč	

Společnost má uzavřené smlouvy o derivátech, o kterých se účtuje jako o derivátech k zajištění. K 31. 12. 2025 společnost přecenila deriváty na reálnou hodnotu a kladné, resp. záporné reálné hodnoty derivátů jsou vykázány v oceňovacích rozdílech z přecenění majetku a závazků.

Iveco Czech Republic, a. s.

Účetní závěrka k 31. prosinci 2025

V následující tabulce je uveden přehled nominálních částek a kladných, resp. záporných reálných hodnot otevřených derivátů k zajištění k 31. 12. 2025 (v tis. Kč):

	2024			2025		
	Smluvní/ Nominální	Kladná	Reálná hodnota Záporná	Smluvní/ Nominální	Kladná	Reálná hodnota Záporná
	SWAP BEI	16 305 tis. EUR	1 660 tis. Kč	-	15 051 tis. EUR	1 334 tis. Kč

14. DAŇ Z PŘÍJMŮ

Na základě předběžné kalkulace společnost vyčíslila daň následovně (v tis. Kč):

	2025	2024
Zisk před zdaněním	3 952 694	3 111 798
Rozdíly mezi účetními a daňovými odpisy	-2 392	-17 707
Neodečitatelné náklady		
Tvorba a zúčtování opravných položek, netto	62 255	-1 580
Tvorba a zúčtování rezerv, netto	167 872	70 290
Ostatní položky upravující základ daně	103 866	23 686
Zdanitelný příjem	4 284 295	3 186 487
Sazba daně z příjmu	21 %	21 %
Daň	899 702	669 162
Sleva na dani	-1 221	-1 327
Splatná daň	898 481	667 835
Úprava daně minulých let	-6 616	9 886
Splatná daň celkem	891 866	677 721

Společnost vyčíslila odloženou daň následovně (v tis. Kč):

Položky odložené daně	2025		2024	
	Odložená daňová pohledávka	Odložený daňový závazek	Odložená daňová pohledávka	Odložený daňový závazek
Rozdíl mezi účetní a daňovou zůstatkovou cenou dlouhodobého majetku		-135 712		-135 142
Ostatní přechodné rozdíly:				
OP k pohledávkám	2 914		2 866	
OP na majetek	-		-	
OP k zásobám	52 553		39 528	
Rezervy	263 896		228 642	
Dohadné položky	18 042		16 738	
Celkem	337 404	-135 712	287 774	-135 142
Netto	201 692		152 632	

Společnost zaúčtovala k 31. 12. 2025 a k 31. 12. 2024 odloženou daňovou pohledávku ve výši 201 692 tis. Kč a 152 632 tis. Kč.

Společnost je poplatníkem dorovnávací daně dle zákona č. 416/2023 Sb., jelikož je součástí velké nadnárodní skupiny Iveco Group. Společnost splňuje podmínky pro uplatnění přechodného pravidla bezpečného přístavu založené na informacích obsažených ve zprávě podle zemí, tj. zjednodušená efektivní daňová sazba skupiny v daném státě a v daném zdaňovacím období je vyšší než 15 %, proto Společnost nebude povinna platit dorovnávací daň.

Iveco Czech Republic, a. s.

Účetní závěrka k 31. prosinci 2025

15. MAJETEK A ZÁVAZKY NEVYKÁZANÉ V ROZVAZE

Společnost měla k 31. 12. 2025 sjednané následující bankovní záruky vystavené Československou obchodní bankou, a.s., ve prospěch třetí osoby (v tis. Kč):

Hodnota	Platnost do	Účel
2 530 tis. Kč	Neomezená	Zajištění celního dluhu nebo jiných veřejnoprávních pohledávek
90 tis. EUR	09.04.2026	Účast ve výběrovém řízení
100 tis. EUR	09.04.2026	Účast ve výběrovém řízení
1 500 tis. Kč	10.04.2026	Zajištění závazků souvisejících s provozem dálnic a silnic I. třídy
195 tis. EUR	30.09.2026	Účast ve výběrovém řízení
157 tis. EUR	30.09.2026	Účast ve výběrovém řízení
1 225 tis. EUR	30.09.2026	Účast ve výběrovém řízení
700 tis. Kč	17.03.2027	Zajištění závazků souvisejících s provozem dálnic a silnic I. třídy
250 tis. Kč	17.03.2027	Zajištění závazků souvisejících s provozem dálnic a silnic I. třídy
833 tis. Kč	31.05.2027	Zajištění nájemného kanceláří

Záruky sjednané v rámci skupiny (viz bod 18).

K 31. 12. 2025 i k 31. 12. 2024 měla společnost s Československou obchodní bankou, a.s., sjednaný nepřekročitelný Rámcový limit do výše 430 mil. Kč. K 31. 12. 2025 a 31. 12. 2024 společnost rámečnou formou úvěru nečerpala.

Společnost má k 31. 12. 2025 a 31. 12. 2024 závazky z nájmu a operativního leasingu nevykázané v rozvaze. Roční náklad na nájem a operativní leasing činí 28 320 tis. Kč a 28 633 tis. Kč (viz bod 20).

16. VÝNOSY

Rozpis výnosů společnosti z běžné činnosti (v tis. Kč):

	2025		2024	
	Domácí	Zahraniční	Domácí	Zahraniční
Nakupované náhradní díly a zboží	935 696	4 040 506	897 739	3 065 305
Nákladní automobily	1 872 093	37 481	2 268 780	17 088
Nakupované autobusy a podvozky	608 275	1 272 401	1 170 197	785 762
Ostatní	22 820	-	20 337	-
Tržby za prodej zboží celkem	3 438 884	5 350 388	4 357 053	3 868 155
Prodej autobusů	1 204 728	26 083 977	1 625 666	20 826 913
Nákladní automobily - služby	134 909	2 506	133 918	2 506
Prodej náhrad. dílů vyráběných	44 236	92 636	75 062	45 673
Služby	60 169	678 771	70 052	659 042
Tržby za prodej vlastních výrobků a služeb celkem	1 444 042	26 857 890	1 904 698	21 534 134
Tržby celkem	4 882 926	32 208 278	6 261 751	25 402 289

Převážná část výnosů společnosti za rok 2025 a 2024 je soustředěna na prodeje autobusů na evropském trhu a prodeje náhradních dílů a zboží ve střední a východní Evropě. Výnosy z prodeje nákladních automobilů jsou realizovány zejména v rámci českého trhu.

Iveco Czech Republic, a. s.

Účetní závěrka k 31. prosinci 2025

17. OSOBNÍ NÁKLADY

Rozpis osobních nákladů (v tis. Kč):

	2025		2024	
	celkový počet zaměstnanců	z toho členové řídicích, kontrolních a správních orgánů	celkový počet zaměstnanců	z toho členové řídicích, kontrolních a správních orgánů
Průměrný počet zaměstnanců	3 615	10	3 690	11
Mzdy	2 298 953	30 858	2 164 904	36 393
Sociální zabezpečení a zdravotní pojištění	788 498	8 307	716 517	9 809
Sociální náklady	133 089	521	104 256	608
Celkem	3 220 540	39 686	2 985 677	46 810

V roce 2025 a 2024 neobdrželi členové a bývalí členové řídicích, kontrolních a správních orgánů žádné odměny z titulu jejich funkce v těchto orgánech.

V sociálních nákladech v roce 2025 a 2024 společnost vykazuje zejména čerpání sociálního fondu (viz bod 3 h) ve výši 54 121 tis. Kč a 43 756 tis. Kč a příspěvky na penzijní připojištění.

18. INFORMACE O SPŘÍZNĚNÝCH OSOBÁCH

V roce 2025 a 2024 členové statutárních a dozorčích orgánů a řídicí pracovníci nevlastní žádné podíly na společnosti a neobdrželi žádné půjčky, přiznané záruky, zálohy a jiné výhody, kromě přídelu akcií mateřské společnosti a možnosti využívat osobní automobil i k soukromým účelům.

Společnost běžně prodává výrobky a poskytuje služby spřízněným osobám. Společnost přebytečné prostředky spravuje ve spolupráci s Iveco Group N.V. a inkasuje za ně výnosové úroky.

V roce 2025 a 2024 dosáhl objem prodeje včetně výnosových úroků a výnosů z derivátových operací 23 865 953 tis. Kč a 21 415 912 tis. Kč. Společnost dále postupuje pohledávky formou faktoringu realizovaného prostřednictvím spřízněné osoby Iveco Capital Solutions S.p.A. Celkový objem postoupených pohledávek v roce 2025 a 2024 dosáhl výše 14 617 179 tis. Kč a 12 636 134 tis. Kč.

Společnost měla k 31. 12. 2025 sjednané následující bankovní záruky vystavené společností IVECO S.p.A.:

Hodnota	Platnost do	Účel
1 569 tis. EUR	21.09.2028	Záruka za vrácení záloh
3 749 tis. EUR	21.09.2028	Záruka za řádné plnění smluvních povinností

Iveco Czech Republic, a. s.

Účetní závěrka k 31. prosinci 2025

Krátkodobé pohledávky včetně dohadných účtů aktivních za spřízněnými osobami k 31. 12. (v tis. Kč):

Spřízněná osoba	Termíny/lhůty splatnosti	2025	2024
Iveco Group N.V.*	různé	20 932 633	17 125 010
IVECO FRANCE S.A.	různé	1 582 949	1 227 541
Iveco Deutschland AG**	různé	381 799	412 534
IVECO CAPITAL SOLUTIONS S.P.A..	různé	564 872	578 384
Iveco Espana S.L.	různé	447 352	320 803
Iveco Belgium N.V.	různé	279 519	2 189 166
Iveco Poland Sp. z o.o.	různé	77 391	53 821
Iveco Romania S.r.l.	různé	145	34
IVECO S.p.A.	různé	1 752 369	661 157
FPT Industrial S.p.A.	různé	7 291	63 465
Iveco Limited	různé	19	-
FPT-Powertrain Technologies France SA	různé	2 176	47
Heuliez Bus SA	různé	-	41
Iveco (Schweiz) AG	různé	12 266	4 171
Iveco Norge A.S.	různé	-	-
Iveco Truck Centrum, s.r.o.	různé	227 888	215 683
Iveco Nederland BV	různé	45	141
Iveco Portugal	různé	45	-
Iveco Austria GmbH	různé	137	29
Iveco Truck Services S.R.L.	různé	26 817	1 222
Iveco Brasil	různé	12 838	-
Iveco Arac Sanayi VE Ticaret A.S..	různé	7 545	16
IVECO Defence Vehicles S.p.A.	různé	-	5
OOO Iveco Russia	různé	1	1
Celkem		26 316 097	22 853 272

* jedná se o pohledávky z cash poolingů

** společnost Iveco Magirus AG k datu 1.6.2025 změnila název na Iveco Deutschland AG

K 31. 12. 2025 a 31. 12. 2024 společnost vykazuje jednotlivé pohledávky za spřízněnými osobami přeceněné kurzem České národní banky platným k 31. 12.

Společnost nakupuje výrobky a využívá služeb spřízněných osob v rámci běžné obchodní činnosti podniku. V roce 2025 a 2024 činily nákupy včetně nákladových úroků a nákladů z derivátových operací 8 639 219 tis. Kč a 8 845 156 tis. Kč.

Iveco Czech Republic, a. s.

Účetní závěrka k 31. prosinci 2025

Krátkodobé závazky včetně dohadných účtů pasivních vůči spřízněným osobám k 31. 12. (v tis. Kč):

Spřízněná osoba	Termíny/lhůty splatnosti	2025	2024
IVECO S.p.A.	různé	772 797	847 464
IVECO FRANCE S.A.	různé	1 137 163	768 732
FPT Industrial S.p.A.	různé	361 377	585 303
Iveco Deutschland AG**	různé	6 530	3 047
Iveco Espana S.L.	různé	24 294	500
Iveco Limited	různé	28	-
Iveco Slovakia, s.r.o.	různé	15 078	4 610
Iveco Poland Sp. z o.o.	různé	130 139	95 750
Iveco Romania S.r.l.	různé	152	805
Iveco Belgium N.V.	různé	7 995	758
Iveco (Schweiz) AG	různé	6 091	4 511
Iveco Nederland BV	různé	425	15
Iveco Austria GmbH	různé	447	277
Iveco Norge A.S.	různé	11 038	24 276
Iveco Group N.V.	různé	540 975	567 951
IVECO TRUCK SERVICES SRL	různé	1 112	259
IVECO Portugal	různé	270	328
IVECO Arac San. Tic. A.S.	různé	-	44 077
IVECO NORD NUTZFAHRZEUGE GMBH	různé	-	161
Iveco Truck Centrum, s.r.o.	různé	5 323	6 666
IVECO Brazil	různé	870	-
Iveco Capital Solutions S.p.A.	různé	433 072	-
Celkem		3 455 176	2 955 490

** společnost Iveco Magirus AG k datu 1.6.2025 změnila název na Iveco Deutschland AG

K 31. 12. 2025 a 31. 12. 2024 společnost vykazuje jednotlivé závazky za spřízněnými osobami přeceněné kurzem České národní banky platným k 31. 12.

Společnost Iveco Group N.V. v roce 2024 obdržela půjčku ze strany Evropské investiční banky na přímé financování jednotlivých vývojových projektů. Společnosti Iveco Czech Republic, a.s. v rámci podílení se na této vývojové činnosti byla alokována část této půjčky. K 31. 12. 2025 a k 31. 12. 2024 její ve výši včetně nákladových úroků činila 409 345 tis. Kč a 456 719 tis. Kč a společnost ji vykázala v rozvaze jako dlouhodobý a krátkodobý závazek vůči ovládané nebo ovládající osobě, oddíl C.I.6. a oddíl C.II.6.

Společnost dále eviduje závazky k akcionářům z titulu nevyplacených dividend z let 2022 a 2023. K 31. 12. 2025 a 31. 12. 2024 činila výše tohoto závazku 3 187 tis. Kč a 7 111 tis. Kč.

19. VÝDAJE NA VÝZKUM A VÝVOJ

Na vývoj bylo v roce 2025 a 2024 vynaloženo 681 781 tis. Kč a 718 303 tis. Kč. Výsledky vývoje, nakoupené v letech 2006 až 2025, jsou zahrnuty v dlouhodobém nehmotném majetku a budou odepisovány po dobu předpokládané životnosti.

20. VÝZNAMNÉ POLOŽKY Z VÝKAZU ZISKU A ZTRÁTY

Položka služby představuje zejména nájem agenturních zaměstnanců, dopravné, náklady na záruční opravy a ostatní.

(v tis. Kč)	2025	2024
Opravy a udržování	94 680	90 506
Cestovné	13 554	12 704
Náklady na reprezentaci	15 110	22 045
Telefon, fax, internet	6 564	5 892
Nájemné	40 868	34 935
Operativní leasing	28 320	28 633
Management fee	235 315	242 298
Agenturní zaměstnanci	572 869	771 976
Propagace	5 490	9 911
Stravování	24 574	22 366
Úklid	35 308	28 888
Poradenská činnost	39 609	44 892
Ostraha	22 932	20 682
Dopravné	341 391	261 461
Práce ve mzdě	184 797	202 394
Sanační práce	21 411	18 587
Práce výp. techniky	158 845	177 385
Energetické služby	10 074	9 419
Služby kooperace	107 648	119 565
Záruky - nákladní automobily*	285 458	315 936
Záruky – autobusy*	223 008	244 722
Záruky – náhradní díly*	21 277	-
Školení zaměstnanců	15 006	11 970
Stočné	9 580	9 734
Ostatní služby – dodávka na africké trhy	507 365	272 918
Ostatní služby – konsolidační centrum	419 537	297 635
Ostatní služby	230 950	212 355
Celkem	3 671 540	3 506 247

* Náklady na záruky – nákladní automobily byly v letech 2025 a 2024 ve výši 46 237 tis. Kč a 69 572 tis. Kč přefakturovány na společnosti ve skupině. Související výnosy jsou vykázány v tržbách za služby. Záruky na autobusy byly v letech 2025 a 2024 ve výši 2 516 tis. Kč a 3 874 tis. Kč přefakturovány na společnosti ve skupině. Související výnosy jsou vykázány v tržbách za služby.

Odměna statutárnímu auditorovi za auditorské služby je zveřejněna v konsolidované účetní závěrečné mateřské společnosti.

Ostatní provozní výnosy tvoří převážně výnosy z postoupených pohledávek.

Ostatní provozní náklady tvoří převážně náklady na postoupené pohledávky.

Ostatní finanční výnosy tvoří převážně kurzové zisky a výnosy z přecenění smluv o derivátech (viz bod 13).

Ostatní finanční náklady tvoří převážně kurzové ztráty, bankovní poplatky a náklady z přecenění smluv o derivátech (viz bod 13).

21. VÝZNAMNÉ UDÁLOSTI, KTERÉ NASTALY PO ROZVAHOVÉM DNI

Žádné významné události po rozvahovém dni nenastaly.

I V E C O • G R O U P

ZPRÁVA AUDITORA K VÝROČNÍ ZPRÁVĚ

ZPRÁVA NEZÁVISLÉHO AUDITORA

Pro akcionáře společnosti Iveco Czech Republic, a. s.

zapsána Městským soudem
v Praze, oddíl C, vložka 24349
IČO: 49620592
DIČ: CZ49620592

Se sídlem: Dobrovského 74, Pražské Předměstí, 566 01 Vysoké Mýto

Výrok auditora

Provedli jsme audit přiložené účetní závěrky společnosti Iveco Czech Republic, a. s. (dále také „společnost“) sestavené na základě českých účetních předpisů, která se skládá z rozvahy k 31. prosinci 2025, výkazu zisku a ztráty, přehledu o změnách vlastního kapitálu a přehledu o peněžních tocích za rok končící k tomuto datu a přílohy této účetní závěrky, včetně významných (materiálních) informací o použitých účetních metodách.

Podle našeho názoru přiložená účetní závěrka podává věrný a poctivý obraz finanční pozice společnosti Iveco Czech Republic, a. s. k 31. prosinci 2025 a její finanční výkonnosti a peněžních toků za rok končící k tomuto datu v souladu s českými účetními předpisy.

Základ pro výrok

Audit jsme provedli v souladu se zákonem o auditorech a standardy Komory auditorů České republiky pro audit, kterými jsou mezinárodní standardy pro audit (ISA), případně doplněné a upravené souvisejícími aplikačními doložkami. Naše odpovědnost stanovená těmito předpisy je podrobněji popsána v oddílu Odpovědnost auditora za audit účetní závěrky. V souladu se zákonem o auditorech a Etickým kodexem přijatým Komorou auditorů České republiky jsme na společnosti nezávislí a splnili jsme i další etické povinnosti vyplývající z uvedených předpisů. Domníváme se, že důkazní informace, které jsme shromáždili, poskytují dostatečný a vhodný základ pro vyjádření našeho výroku.

Ostatní informace uvedené ve výroční zprávě

Ostatními informacemi jsou v souladu s § 2 písm. b) zákona o auditorech informace uvedené ve výroční zprávě mimo účetní závěrku a naši zprávu auditora. Za ostatní informace odpovídá představenstvo společnosti.

Náš výrok k účetní závěrce se k ostatním informacím nevztahuje. Přesto je však součástí našich povinností souvisejících s ověřením účetní závěrky seznámení se s ostatními informacemi a posouzení, zda ostatní informace nejsou ve významném (materiálním) nesouladu s účetní závěrkou či našimi znalostmi o účetní jednotce získanými během ověřování účetní závěrky nebo zda se jinak tyto informace nejeví jako významně (materiálně) nesprávné. Také posuzujeme, zda ostatní informace byly ve všech významných (materiálních) ohledech vypracovány v souladu s příslušnými právními předpisy. Tímto posouzením se rozumí, zda ostatní informace splňují požadavky právních předpisů na formální náležitosti a postup vypracování ostatních informací v kontextu významnosti (materiality), tj. zda případné nedodržení uvedených požadavků by bylo způsobilé ovlivnit úsudek činěný na základě ostatních informací.

Na základě provedených postupů, do míry, již dokážeme posoudit, uvádíme, že:

- Ostatní informace, které popisují skutečnosti, jež jsou též předmětem zobrazení v účetní závěrce, jsou ve všech významných (materiálních) ohledech v souladu s účetní závěrkou.
- Ostatní informace byly vypracovány v souladu s právními předpisy.

Dále jsme povinni uvést, zda na základě poznatků a povědomí o společnosti, k nimž jsme dospěli při provádění auditu, ostatní informace neobsahují významné (materiální) věcné nesprávnosti. V rámci uvedených postupů jsme v obdržených ostatních informacích žádné významné (materiální) věcné nesprávnosti nezjistili.

Odpovědnost představenstva a dozorčí rady společnosti za účetní závěrku

Představenstvo společnosti odpovídá za sestavení účetní závěrky podávající věrný a poctivý obraz v souladu s českými účetními předpisy a za takový vnitřní kontrolní systém, který považuje za nezbytný pro sestavení účetní závěrky tak, aby neobsahovala významné (materiální) nesprávnosti způsobené podvodem nebo chybou.

Při sestavování účetní závěrky je představenstvo společnosti povinno posoudit, zda je společnost schopna nepřetržitě trvat, a pokud je to relevantní, popsat v příloze účetní závěrky záležitosti týkající se jejího nepřetržitého trvání a použití předpokladu nepřetržitého trvání při sestavení účetní závěrky, s výjimkou případů, kdy představenstvo plánuje zrušení společnosti nebo ukončení její činnosti, resp. kdy nemá jinou reálnou možnost než tak učinit.

Za dohled nad procesem účetního výkaznictví ve společnosti odpovídá dozorčí rada.

Odpovědnost auditora za audit účetní závěrky

Naším cílem je získat přiměřenou jistotu, že účetní závěrka jako celek neobsahuje významnou (materiální) nesprávnost způsobenou podvodem nebo chybou a vydat zprávu auditora obsahující náš výrok. Přiměřená míra jistoty je velká míra jistoty, nicméně není zárukou, že audit provedený v souladu s výše uvedenými předpisy ve všech případech v účetní závěrce odhalí případnou existující významnou (materiální) nesprávnost. Nesprávnosti mohou vznikat v důsledku podvodů nebo chyb a považují se za významné (materiální), pokud lze reálně předpokládat, že by jednotlivě nebo v souhrnu mohly ovlivnit ekonomická rozhodnutí, která uživatelé účetní závěrky na jejím základě přijmou.

Při provádění auditu v souladu s výše uvedenými předpisy je naší povinností uplatňovat během celého auditu odborný úsudek a zachovávat profesní skepticismus. Dále je naší povinností:

- Identifikovat a vyhodnotit rizika významné (materiální) nesprávnosti účetní závěrky způsobené podvodem nebo chybou, navrhnout a provést auditorské postupy reagující na tato rizika a získat dostatečné a vhodné důkazní informace, abychom na jejich základě mohli vyjádřit výrok. Riziko, že neodhalíme významnou (materiální) nesprávnost, k níž došlo v důsledku podvodu, je větší než riziko neodhalení významné (materiální) nesprávnosti způsobené chybou, protože součástí podvodu mohou být tajné dohody (koluze), falšování, úmyslná opomenutí, nepravdivá prohlášení nebo obcházení vnitřních kontrol.
- Seznámit se s vnitřním kontrolním systémem společnosti relevantním pro audit v takovém rozsahu, abychom mohli navrhnout auditorské postupy vhodné s ohledem na dané okolnosti, nikoli abychom mohli vyjádřit názor na účinnost jejího vnitřního kontrolního systému.
- Posoudit vhodnost použitých účetních metod, přiměřenost provedených účetních odhadů a informace, které v této souvislosti představenstvo společnosti uvedlo v příloze účetní závěrky.
- Posoudit vhodnost použití předpokladu nepřetržitého trvání při sestavení účetní závěrky představenstvem a to, zda s ohledem na shromážděné důkazní informace existuje významná (materiální) nejistota vyplývající z událostí nebo podmínek, které mohou významně zpochybnit schopnost společnosti nepřetržitě trvat. Jestliže dojdeme k závěru, že taková významná (materiální) nejistota existuje, je naší povinností upozornit v naší zprávě na informace uvedené v této souvislosti v příloze účetní závěrky, a pokud tyto informace nejsou dostatečné, vyjádřit modifikovaný výrok. Naše závěry týkající se schopnosti společnosti nepřetržitě trvat vycházejí z důkazních informací, které jsme získali do data naší zprávy. Nicméně budoucí události nebo podmínky mohou vést k tomu, že společnost ztratí schopnost nepřetržitě trvat.
- Vyhodnotit celkovou prezentaci, členění a obsah účetní závěrky, včetně přílohy, a dále to, zda účetní závěrka zobrazuje podkladové transakce a události způsobem, který vede k věrnému zobrazení.

Naší povinností je informovat představenstvo a dozorčí radu mimo jiné o plánovaném rozsahu a načasování auditu a o významných zjištěních, která jsme v jeho průběhu učinili, včetně zjištěných významných nedostatků ve vnitřním kontrolním systému.

V Brně dne 24. března 2026

Auditorská společnost:

Deloitte Audit s.r.o.
evidenční číslo 079



Statutární auditor:

Petr Příbil
evidenční číslo 2557



I V E C O • G R O U P

ZPRÁVA O VZTAZÍCH

Zpráva představenstva společnosti Iveco Czech Republic, a. s. o vztazích mezi ovládající osobou a osobou ovládanou a mezi ovládanou osobou a osobami ovládanými stejnou ovládající osobou za účetní období roku 2025 („ZPRÁVA O VZTAZÍCH“)

zpracovaná ve smyslu § 82 a následujících zákona č. 90/2012 Sb., o obchodních společnostech a družstvech (zákon o obchodních korporacích)

Představenstvo společnosti Iveco Czech Republic, a. s., se sídlem ve Vysokém Mýtě – Pražské Předměstí, Dobrovského 74, PSČ 566 01, IČ: 48171131, zapsané v obchodním rejstříku u Krajského soudu v Hradci Králové, oddíl B, vložka 936, v zákonem stanovené lhůtě po pečlivém shromáždění a vyhodnocení všech skutečností rozhodných pro objektivní zjištění a zpracování všech informací o vztazích mezi propojenými osobami nezbytných pro tuto zprávu za účetní období 2025 konstatuje následující:

Oddíl I. – Struktura vztahů mezi ovládající osobou a ovládanou osobou a mezi osobou ovládanou a osobami ovládanými stejnou ovládající osobou

1.1. Ovládaná osoba

Ovládanou osobou je společnost Iveco Czech Republic, a. s., akciová společnost podle českého práva, se sídlem Dobrovského 74, Pražské Předměstí, 566 01 Vysoké Mýto, IČO: 48171131. Společnost je zapsaná v obchodním rejstříku vedeném Krajským soudem v Hradci Králové, oddíl B, vložka 936. (dále jen „Ovládaná osoba“)

1.2. Ovládající osoba

Ovládající osobou je společnost Iveco Group N.V., se sídlem Via Puglia n. 35, 101 56 Turín, Itálie. (dále jen „Ovládající osoba“)

1.3. Další osoby ovládané stejnou Ovládající osobou

Kompletní seznam dalších osob ovládaných stejnou Ovládající osobou je uveden v příloze č. 1.

Oddíl II. – Úloha Ovládané osoby ve vztazích mezi osobami uvedenými v oddíle I

Ovládaná osoba je primárně závodem na výrobu autobusů značky Iveco Bus a vstupuje do obchodních vztahů s Ovládanými osobami jako kupující nebo prodávající v souvislosti se svou výrobní nebo obchodní činností.

Oddíl III. – Způsob a prostředky ovládaní

Uplatňování rozhodujícího vlivu zejména jmenováním a odvoláváním členů statutárního orgánu a kontrolního orgánu v souladu s platnými právními předpisy a stanovami společnosti.

Oddíl IV. –Přehled vzájemných smluv

4.1 Mezi Ovládanou a Ovládající osobou v účetním období roku 2025 existovaly následující smlouvy:

- Master Service Agreement ze dne 22. 9. 2023
- ISDA Master Agreement ze dne 18. 10. 2023
- Cash Pool Agreement ze dne 27. 9. 2025
- Recharge Agreement ze dne 16.12.2024
- Term Loan Agreement ze dne 19.6.2024

4.2 Mezi Ovládanou osobou a Ovládanými osobami existovaly v účetním období roku 2025 závazky a pohledávky z následujících smluv:

Iveco Belgium N.V., Grossetiaan 28A, 1702 Groot-Bijgaarden, Belgie

- Supply of Logistics and Supply Chain specialist services Agrrement ze dne 1.12.2012

Iveco Poland Sp. z o.o., Al.Jerozelimskie 224, 02-495 Warsaw, Polsko

- Services Agreement ze dne 1.5. 2010
- Service Agreement ze dne 2.1. 2023

IVECO FRANCE S.A., Porte E Rue des Combats du 24 Aout 1944, 69200 Venissieux, Francie

- General Services Agreement ze dne 24.10.2013
- Specific Services Agreement ze dne 1.1.2014
- Contract of purchase no. 30004072 ze dne 12.7.2021
- Contract of purchase no. 30004073 ze dne 01.11.2021

FPT Industrial S.p.A., Via Puglia 35, Turin, Itálie

- Contract of purchase no. 30003342 ze dne 15.10.2015
- Contract of purchase no. 30003763 ze dne 18.01.2016
- Contract of purchase no. 30004067 ze dne 14.5.2021
- Contract of purchase no. 30004077 ze dne 19.5.2022
- Contract of purchase no. 30004083 ze dne 20.02.2024

IVECO S.p.A., Via Puglia 35, 10156 Turin, Itálie; IVECO FRANCE S.A., Porte E Rue des Combats du 24 Aout 1944, 69200 Venissieux, Francie; IRISBUS ITALIA, S.p.A., Via Puglia 35,10156 Turin, Itálie, IVECO ESPAÑA, S.L., Avda. de Aragón, 402, 28022 Madrid, Španělsko; IRISBUS UK LTD, Station Road, Watford, WD1 1SR Hertfordshire, UK; IRISBUS BENELUX S.A., Rue de la Poudrerie, Leudelange, Luxembourg; IRISBUS DEUTSCHLAND GmbH, Robert Schuman Strasse 1, Unterschleissheim, Německo

- IRISBUS Vehicles Distribution Frame Agreement ze dne 1.7.2009

Iveco Slovakia s.r.o., Dúbravská cesta 2, 841 04 Bratislava, Slovenská republika

- Smlouva o zprostředkování ze dne 20.12.2005

Iveco Capital Solutions S.p.A., Via Puglia 35, 10156 Torino, Itálie

- Intra-Group Master Receivables Transfer and Servicing Agreement ze dne 3.11.2015

Iveco S.p.A., Via Puglia 35, 10156 Torino, Itálie

- Contract of purchase no. 30003783 ze dne 17.5.2016
- Contract of purchase no. 30004070 ze dne 7.6.2021
- ICT Master Service Agreement ze dne 16.12.2024
- Recharge Agreement for the costs for assessment of DOT manufacturing ze dne 18.12.2024

Iveco Austria GmbH, Hetmanekgasse 14, Vienna, Rakousko

- Contract of purchase no. 30003810 ze dne 1.9.2016
- Contract of purchase no. 0G35001701 ze dne 12.11.2019
- Cooperation Agreement ze dne 25. 1. 2023

Iveco (Schweiz) AG, Oberfeldstrasse 16, Kloten, Švýcarsko

- Contract of purchase no. 30004046 ze dne 22.5.2019

IVG BRASIL LTDA., Alameda Oscar Niemeyer, nº 132, 9 andar. Vale do Sereno, CEP: 34.006-049, Nova Lima – Brasil

- Intercompany secondment agreement ze dne 1. 10. 2025

Tento přehled neobsahuje další údaje o smluvních vztazích s ohledem na nezbytnost zajištění zachování obchodního tajemství a smluvního závazku o důvěrnosti informací.

Oddíl V. – Přehled jednání učiněných v posledním účetním období, která byla učiněna na popud nebo v zájmu Ovládající osoby nebo jí Ovládaných osob týkajících se majetku přesahujícího 10% vlastního kapitálu Ovládané osoby zjištěného podle poslední účetní závěrky

Společnost nakupuje výrobky a využívá služeb spřízněných osob v rámci běžné obchodní činnosti podniku. V roce 2025 činily nákupy včetně nákladových úroků a nákladů z derivátových operací 8 639 219 tis.

Krátkodobé závazky včetně dohadných účtů pasivních vůči spřízněným osobám k 31. 12. (v tis. Kč):

Spřízněná osoba	termíny/lhůty platnosti	2025
IVECO S.p.A.	různé	772 797
IVECO FRANCE S.A.	různé	1 137 163
FPT Industrial S.p.A.	různé	361 377
Iveco Deutschland AG	různé	6 530
Iveco Espana S.L.	různé	24 294
Iveco Limited	různé	28
Iveco Slovakia, s.r.o.	různé	15 078
Iveco Poland Sp. z o.o.	různé	130 139
Iveco Romania S.r.l.	různé	152
Iveco Belgium N.V.	různé	7 995
Iveco (Schweiz) AG	různé	6 091
Iveco Nederland BV	různé	425
Iveco Austria GmbH	různé	447
Iveco Norge A.S.	různé	11 038
Iveco Group N.V.	různé	540 975
IVECO TRUCK SERVICES SRL	různé	1 112
IVECO Portugal	různé	270
Iveco Truck Centrum, s.r.o.	různé	5 323
IVECO Brazil	různé	870
Iveco Capital Solutions S.p.A.	různé	433 072
Celkem		3 455 176

V roce 2025 dosáhl tento objem prodeje včetně výnosových úroků a výnosů z derivátových operací 23 865 953 tis. Kč. Společnost dále postupuje pohledávky formou faktoringu realizovaného prostřednictvím spřízněné osoby Iveco Capital Solutions S.p.A. Celkový objem postoupených pohledávek v roce 2025 dosáhl výše 14 617 179 tis. Kč.

Společnost Iveco Group N.V. v roce 2024 obdržela půjčku ze strany Evropské investiční banky na přímé financování jednotlivých vývojových projektů. Společnosti Iveco Czech Republic, a.s. v rámci podílení se na této vývojové činnosti byla alokována část této půjčky k 31. 12. 2025 ve výši 409 345 tis. Kč.

Společnost měla k 31. 12. 2025 sjednané následující bankovní záruky vystavené společností IVECO S.p.A.:

Hodnota	Platnost do	Účel
1 569 tis. EUR	21.09.2028	Záruka za vrácení záloh
3 749 tis. EUR	21.09.2028	Záruka za řádné plnění smluvních povinností

Krátkodobé pohledávky včetně dohadných účtů aktivních za spřízněnými osobami k 31. 12.
(v tis. Kč):

Spřízněná osoba	Termíny/lhůty splatnosti	2025
Iveco Group N.V.*	různé	20 932 633
IVECO FRANCE S.A.	různé	1 582 949
Iveco Deutschland AG**	různé	381 799
IVECO CAPITAL SOLUTIONS S.P.A.	různé	564 872
Iveco Espana S.L.	různé	447 352
Iveco Belgium N.V.	různé	279 519
Iveco Poland Sp. z o.o.	různé	77 391
Iveco Romania S.r.l.	různé	145
IVECO S.p.A.	různé	1 752 369
FPT Industrial S.p.A.	různé	7 291
Iveco Limited	různé	19
FPT-Powertrain Technologies France SA	různé	2 176
Heuliez Bus SA	různé	-
Iveco (Schweiz) AG	různé	12 266
Iveco Norge A.S.	různé	-
Iveco Truck Centrum, s.r.o.	různé	227 888
Iveco Nederland BV	různé	45
Iveco Portugal	různé	45
Iveco Austria GmbH	různé	137
Iveco Truck Services S.R.L.	různé	26 817
Iveco Brasil	různé	12 838
Iveco Arac Sanayi VE Ticaret A.S.	různé	7 545
IVECO Defence Vehicles S.p.A.	různé	-
OOO Iveco Russia	různé	1
Celkem		26 316 097

* jedná se o pohledávky z cash poolingů

Oddíl VI. – Zhodnocení výhod a nevýhod, specifikace rizik

Všechny smluvní vztahy společnosti s propojenými osobami byly uzavřeny za obvyklých smluvních podmínek, přičemž sjednaná a poskytnutá protiplnění odpovídala podmínkám obvyklého obchodního styku a společnosti z těchto smluvních vztahů nevznikla žádná újma, významné riziko či nevýhoda.

Oddíl VII. – Posouzení, zda vznikla Ovládané osobě újma, a posouzení jejího vyrovnání

Za poskytnutá plnění posuzovaná v této zprávě byla ze strany Ovládané osoby Ovládající osobou poskytnuta odpovídající protiplnění. Ovládané osobě nevznikla za účetní období 2025 v této souvislosti žádná újma.

Tato zpráva byla vypracována představenstvem, jakožto statutárním orgánem Ovládané osoby, na základě údajů, které jsou členům představenstva jakožto osobám jednajícím s péčí řádného hospodáře známy.

Ve Vysokém Mýtě dne 24. března 2026

.....
Marco Chiarolini
člen představenstva

Příloha č. 1

Další osoby ovládané stejnou Ovládající osobou	Sídlo	Stát
FPT - Powertrain Technologies France S.A.S.	Garchizy	Francie
FPT Industrial S.p.A.	Turin	Itálie
Heuliez Bus S.A.S.	Mauléon	Francie
Iveco (Schweiz) AG	Kloten	Švýcarsko
Iveco Austria GmbH	Vídeň	Rakousko
Iveco Belgium N.V.	Groot-Bijgaarden	Belgie
Iveco Capital Solutions S.p.A.	Turin	Itálie
Iveco Defence Vehicles S.p.A.	Bolzano	Itálie
Iveco Espana S.L.	Madrid	Španělsko
Iveco France S.A.S.	Vénissieux	Francie
Iveco Limited	Basildon	Velká Británie
Iveco Deutschland AG	Ulm	Německo
Iveco Nederland B.V.	Andelst	Nizozemí
Iveco Norge A.S.	Lysaker	Norsko
Iveco Poland Sp. z o.o.	Warsaw	Polsko
Iveco Portugal-Comercio de Veiculos Industriais S.A.	Vila Franca de Xira	Portugalsko
Iveco Romania S.r.l.	Glina	Rumunsko
Iveco S.p.A.	Turin	Itálie
Iveco Slovakia, s.r.o.	Bratislava	Slovenská republika
Iveco Truck Centrum s.r.o.	Loděnice	Česká republika
Iveco Truck Services S.R.L.	Glina	Rumunsko
Iveco Arac Sanayi VE Ticaret A.S.	Samandira-Kartal/ Istanbul	Turecko
OOO Iveco Russia	Moskva	Rusko
IVG BRASIL LTDA.	Sete Lagoas	Brazílie